

# Årsmelding for Tyrilistiftelsen 2015

## Forord

Denne årsmeldingen skal gi en overordnet og helhetlig oversikt over utviklingstrekk for Tyrilistiftelsen og statistikk på våre viktigste virkeområder.

Tyrilistiftelsen har i 2015 fått tilslag på flere anbud, og elevtallet har økt. Sammen med samarbeidspartnere har Tyrili igangsatt utbygging av flere nye enheter.

2015 var samtidig det siste året hvor Tyrilistiftelsen hadde barnevernselever hele året. Siden begynnelsen i 1980 har vi arbeidet med barnevernselever, og i april 2016 flyttet den siste ut.

Hele stiftelsen har også utarbeidet en femårsstrategi for Tyrili. Strategien skal gjelde fra 2015 – 2020. Den har blitt diskutert og jobbet fram av alle medarbeidere i Tyrili på stiftelsessamling og av ledelse i Enhetsmøtet. Styret og stiftelsesledelsen har det overordnede ansvaret for at strategien blir brukt som et ledende verktøy, og ledelsen har reist rundt på enhetene for å implementere innholdet.

I Tyrili har vi flere fagfora som bidrar til å sette fokus på viktige områder i rusbehandlingen, både innen sosialfaglige, psykiske og helsefaglige områder. Det er her viktige problemstillinger drøftes og forbedringstiltak foreslås. Vi klarer å identifisere våre styrker og svakheter og på den måten sikrer vi fagutvikling til det beste for elevene og deres behandlingstilbud.

Det er Tyrili FoU som har sammenstilt data og skrevet årsmeldingen.

Vennlig hilsen

Camilla Fjeld & Anders Dalsaune Jansen

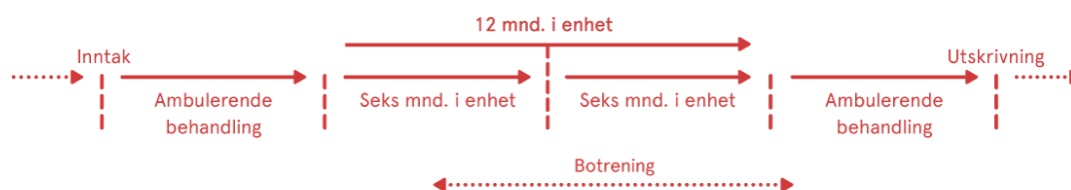
## Innholdsfortegnelse

Forord .....	2
Innholdsfortegnelse.....	3
Om stiftelsen .....	4
Visjon, verdier og menneskesyn.....	4
Organiseringen .....	5
Virksomhetside .....	5
Nøkkeltall .....	6
Faste avtaler.....	6
Henvisninger og ventetid .....	7
Innskrevet i 2015.....	7
Oppholdsdøgn .....	8
Avsluttede behandlingsopphold og behandlingstid .....	8
Hva kjennetegner eleven i Tyrili? .....	9
Ansatte og kompetanse.....	9
Økonomi.....	11
Faglig aktivitet og utviklingsarbeid .....	11
Enhet for forskning og utvikling.....	11
Fagfora .....	12
Fagdager og internutdanning.....	12
Høringer .....	12
Oversikt over faglig aktivitet og utviklingsarbeid .....	12
Tilskudd til prosjekter .....	14
Musikkterapi .....	14
TIPS - Tyrili IPS .....	14
Forskning.....	14
Aktivitet.....	14
Stipendiat.....	15
Publikasjoner .....	16

## Om stiftelsen

Tyrilistiftelsen er en ideell stiftelse. Det betyr at overskudd føres tilbake til stiftelsen og brukes til videreutvikling av behandlingstilbudet. Vi er en av landets største aktører innenfor tverrfaglig spesialisert rusbehandling. Tyrilistiftelsens inntekter kommer fra salg av behandlingsplasser til det offentlige. Per medio 2015 har vi 168 behandlingsplasser og om lag 200 årsverk. Tyrilistiftelsen består av syv behandlingsenheter som har beliggenhet fra Trondheim i nord til Skien i sør. Vi har en avrusningsenhet og en egen forsknings- og utviklingsenhet (FoU). I tillegg jobber vi innenfor kriminalomsorgen. Figur 1. gir en oversikt over behandlingsforløpet i stiftelsen, figur 2. viser organiseringen av stiftelsen og figur 3. er en oversikt over enheter og avdelinger i stiftelsen.

Figur 1. Behandlingsforløp i Tyrilistiftelsen



## Visjon, verdier og menneskesyn

Visjonen for arbeidet som gjøres i Tyrilistiftelsen er at det skal være et *mulighetenes sted*. De viktigste verdiene arbeidet vårt hviler på er fellesskap, likeverd, solidaritet, respekt, ærlighet.

Tyrilistiftelsen har et **humanistisk** menneskesyn. For oss innebærer dette at:

- Mennesker bærer i seg muligheten til endring
- Mennesket er unikt
- Mennesket er sosialt
- Familien er grunnleggende for vår identitet
- Mennesket påvirkes av materielle, økonomiske og kulturelle forhold i

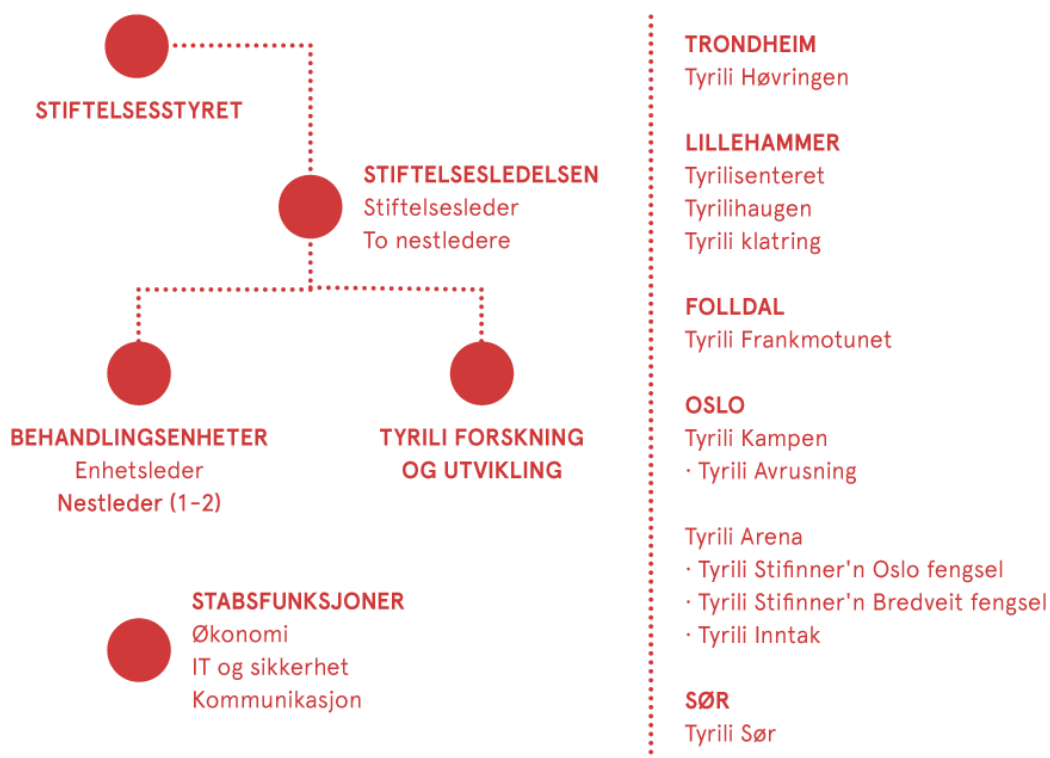
samfunnet

Menneskesynet i Tyrilistiftelsen oppsummeres i setningen:

«Det finnes ingen håpløse mennesker, bare situasjoner som virker håpløse.»

## Organiseringen

Figur 2. Organisasjonskart



## Virksomhetside

Tyrilistiftelsen er en ideell stiftelse og en av landets største aktører innen rusbehandling. Vi lever av å skape endring. Tyrili gir mennesker med rusavhengighet mulighet til å øke sin livsmestring gjennom tverrfaglig og helhetlig integrert behandling og omsorgs- og rehabiliteringstjenester.

Tyrilis medarbeidere jobber sammen med elevene om problemer knyttet til sosiale forhold, psykisk og fysisk helse. Tilbudet vårt er individuelt tilrettelagt med fellesskap som ramme for behandlingen. Behandlingstilbudet har som mål å gi trening og mestring i de utfordringer som vil møte elevene i livet etter Tyrili. Tyrilistiftelsen er en aktør i utformingen av behandlingstilbudet for rusavhengige og skal bidra til å forme norsk helse- og sosialpolitikk.

Figur 3. Enheter og avdelinger i Tyrilistiftelsen

Behandlingsenheter	Andre enheter i Tyrili	Avdelinger og AS
<ul style="list-style-type: none"> <li>• <b>TRONDHEIM</b> Tyrili Høvringen</li> <li><b>LILLEHAMMER</b> Tyriliseret Tyrilihaugen</li> <li>Tyrili klatring (TKS as) Tyrilitunet (TUP)</li> <li><b>FOLLDAL</b> Tyrili Frankmotunet</li> <li><b>OSLO</b> Tyrili Kampen - Tyrili Avrusing</li> <li>Tyrili Arena - Tyrili Stifinner'n Oslo fengsel - Tyrili Stifinner'n Bredveit fengsel - Tyrili Inntak</li> <li><b>SØR</b> Tyrili Skien Tyrili Arendal</li> </ul>	<ul style="list-style-type: none"> <li>• <b>Økonomi og adm enhet</b> IKT Økonomi Personal</li> <li><b>Tyrili Forskning og Utvikling</b> Forskerteam Veiledning Fagutvikling Tyriliutdanning Stipendiat Formidling Kommunikasjon Kvalitetsarbeid</li> </ul>	<ul style="list-style-type: none"> <li>• TUP Prosjekter</li> <li>• Tyrilis klatre systemer AS</li> <li>• Høvringen Gård as</li> <li>• Tyriliskolen</li> </ul>

## Nøkkeltall

### Faste avtaler

Tyrilistiftelsen har ytelsesavtaler med Helse Sør-Øst og Helse Midt-Norge om kjøp av døgnplasser, samt en avtale med Oslo kommune om rehabiliterings- og omsorgsplasser. Fordelingen over antall plasser kan sees i Figur 4.

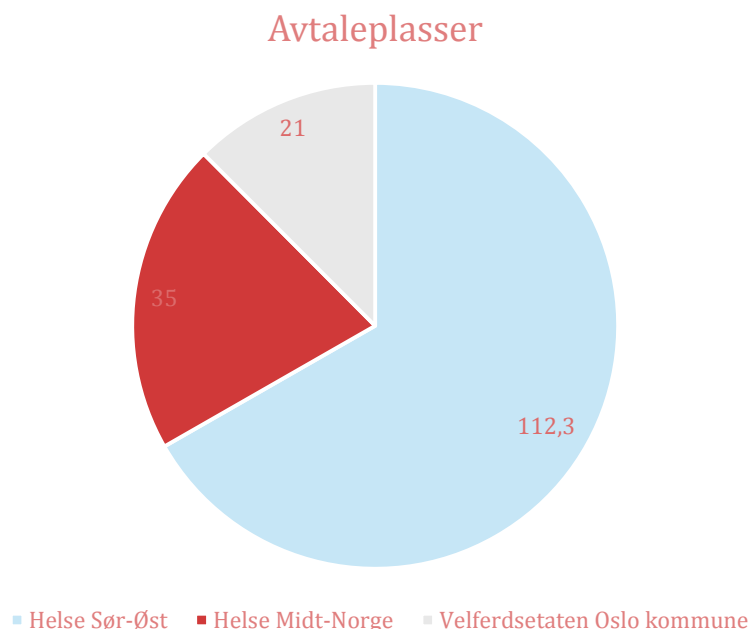
I tillegg så hadde Tyrili en avtale med Barne-, ungdoms- og familieetaten (Bufetat) som utløp 01.02.2015. Ved utgang av 2015 hadde Tyrilistiftelsen avtale med Helse Sør-Øst og Helse Midt-Norge om tilsammen 147,3 døgnplasser. Flertallet av disse plassene var forbeholdt voksne på langtidsplass, dvs. opphold inntil 1 år. Videre har Tyrili avtale med Oslo kommune om 21 rehabiliterings- og omsorgsplasser. Fordelingen av disse plassene kan sees i *Tabell 1*.

Tabell 1. Oversikt over antall behandlingsplasser og avtalepartnere

	Helse Sør-Øst	Helse Midt	Oslo kommune	Bufetat	Antall plasser i alt
2013	85,5	30	20	12	147,5
2014	89,5	31,5	20	9,5	150,5
2015	112,3	35	21	-	168,3

Avtalen med Helse Sør-Øst inkluderer 24 korttidsplasser av seks måneders varighet og 8,3 stifinnerplasser, der elevene soner fengselsstraff mens de er i behandling.

Figur 4. Fordelingen av antall avtaleplasser



## Henvisninger og ventetid

I løpet av 2015 mottok Tyrili totalt 332 henvisninger. Av disse henvisningene kom 74 henvisninger fra Helse Midt-Norge, 246 henvisninger fra Helse Sør-Øst og 12 henvisninger fra Velferdsetaten i Oslo kommune.

Gjennomsnittlig ventetid fra mottaksdato til inntak var 122 dager for elever fra Helse Sør-Øst, 130 dager for elever fra Helse Midt-Norge og elever fra Oslo kommune måtte vente i 111 dager. For elever fra den sist nevnte gruppen så er dette tallet ikke reell ventetiden da noen elever søker rehabiliterings- eller omsorgsplass mens de fortsatt er på helseplass noe som gjør den reelle tiden kortere.

## Innskrevet i 2015

Totalt ble det innskrevet 236 elever i Tyrili. I tillegg til dette har vi hatt 15 brukerstyrte opphold. 97 elever har benyttet seg av Tyrilis avrusningstilbud under sitt opphold i løpet av dette året. Til sammen har vi hatt 348 innskrivelser i 2015. Tyrili har etter avtale med helseregionen et tilbud om helhetlig, integrert rusbehandling med ambulante behandling i forkant og etterkant av døgninnleggelse. Dette som en del av et helhetlig behandlingsforløp. Det er derfor riktig å se døgnbehandling og ambulante behandling som et sammenhengende behandlingsforløp. Ambulant behandling ble gitt 439 serier før døgnbehandling, og 109 serier etter døgnbehandling. Fordelingen av disse, fordelt på avtale partnere, kan sees i tabell 2.

Tabell 2. Oversikt over innskrevet elever og ambulante serier

	Innskrevet døgnoophold	Brukerstyrt opphold	Avrusning	Totalt innskrevet	Ambulant serie før døgn	Ambulant serie etter døgn
Helse Sør-Øst	168	9	97	274	334	71
Helse Midt-Norge	55	6	-	61	100	38
Oslo kommune	11	-	-	11	5	-
Bufetat	2*	-	-	2	-	-
Sum	236	15	97	348	439	109

\*avtale som gikk ut 31. januar 2015.

## Oppholdsdøgn

Antall oppholdsdøgn i Tyrili var i 2015 totalt 62 387, som er noe høyere enn de foregående årene. Helseforetakene er største avtalepartner. Oslo kommune har kjøpt et stabilt antall rehabilitering- og omsorgsplasser de siste årene, og i 2015 genererte denne avtalen 8255 oppholdsdøgn.

Tabell 3. Oversikt over oppholdsdøgn og avtalepartner.

	Helse Sør-Øst	Helse Midt-Norge	Oslo kommune	Andre kommuner	Bufetat	Sum Døgn
2013	30 005	11 359	7 142	312	4 020	53 100
2014	32127	11513	6919	132	2766	53529
<b>2015</b>	<b>40200</b>	<b>12273</b>	<b>8255</b>	<b>8</b>	<b>1651</b>	<b>62387</b>

## Avsluttede behandlingsopphold og behandlingstid

213 elever avsluttet behandlingen i 2015. Fordelingen av antall avslutninger og gjennomsnittlig behandlingstid kan sees i Tabell 4. Disse tallene inneholder også avbrudd. Spesifiserte tall for avbrudd kan sees under overskriften avslutningsmåte.

Tabell 4. Antall avsluttede opphold og gjennomsnittlig antall døgn i behandling

	Antall avslutninger		Gjennomsnittlig antall døgn i behandling		
	2014	2015	2013	2014	2015
Helseplasser Helse Sør-Øst, Langtid	87	<b>104</b>	227	155	<b>238</b>
Helseplasser Helse Sør-Øst, Korttid	41	<b>22</b>	137	132	<b>174</b>
Helseplasser Helse Sør-Øst stiftinnere	21	<b>12</b>	223	136	<b>267</b>
Helseplasser Midt-Norge	41	<b>53</b>	283	234	<b>255</b>
Rehabilitering/ omsorgsplasser Oslo kommune	12	<b>16</b>	464	345	<b>399</b>
Kommunal ikke-Oslo	3	<b>1</b>	156	43	<b>4</b>
Barnevernsplasser	16	<b>5</b>	217	257	<b>320</b>
<b>Totalt</b>	221	<b>213</b>	244	186	<b>237</b>



## Hva kjennetegner eleven i Tyrili?

Av de 366 elevene som ble henvist til Tyrili i 2015 var 76 kvinner (21 %) og 290 (79 %) menn. Gjennomsnittsalderen var 34,6 år. 96 ulike kommuner henviste elever til behandling i Tyrili. Oslo var den kommunen som henviste flest pasienter i Tyrili (120 personer), etterfulgt av Trondheim (30 personer) og Skien (16 Personer).

Det ble gjennomført sluttevaluering for 192 elever i 2015. Av disse skulle 48 % flytte tilbake til den kommunen de ble henvist fra. 31 % hadde opphold på § 12 (straffegjennomføring i institusjon) under hele eller deler av oppholdet. Halvparten av disse kom fra Stifinneren, som er Tyrili sitt tilbud i Oslo Fengsel.

I 2015 fikk 79 ulike elever forskrevet LAR-medisiner, av disse fikk 34 Suboxone, 18 fikk Metadon og 27 fikk Subutex.

## Ansatte og kompetanse

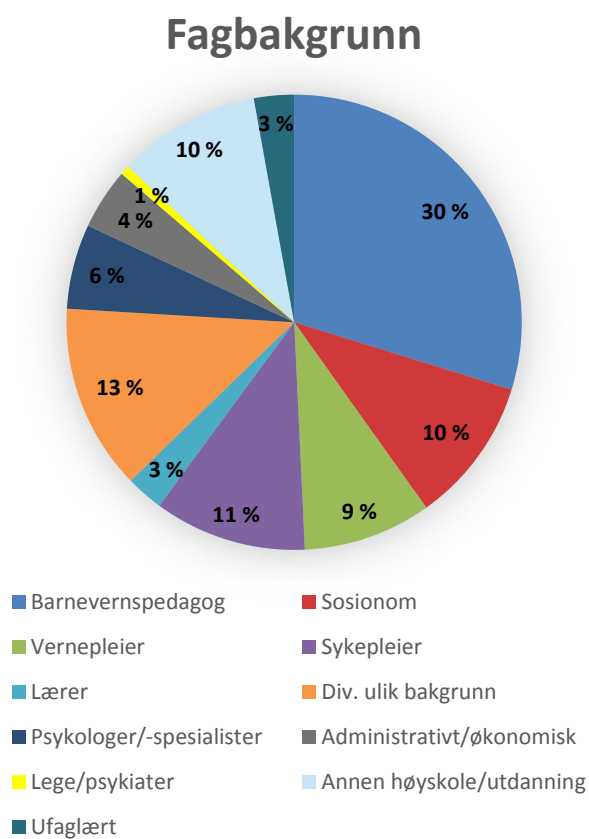
I 2015 hadde Tyrilistiftelsen 202 årsverk. Antall årsverk hadde en økning på 23,3 % fra 2014 til 2015, se tabell 5 for å se fordelingen av antall årsverk i 2015.

Tabell 5. Ansattes fagbakgrunn

Fagbakgrunn	Årsverk	
	2014	2015
Barnevernspedagog	55,3	<b>61,8</b>
Sosionom/sosialt arbeid	13,5	<b>21,5</b>
Vernepleier	16,3	<b>18,9</b>
Sykepleier	14	<b>22,5</b>
Lærer/pedagog	5,5	<b>5,5</b>
Journalist	1	<b>1</b>
Annen samfunnsviter	3	<b>4</b>
Annen høyskoleutdanning	8	<b>12</b>
Annen relevant utdanning	6	<b>8,1</b>
Psykolog	9	<b>11</b>
Psykologspesialist	3	<b>1,5</b>
Lege/Psykiater	1,4	<b>2,8</b>
Kokk	5,4	<b>5</b>
Annen fagutdanning	9	<b>11,5</b>
Administrasjon og IT	8	<b>9</b>
Ufaglært	5,3	<b>5,9</b>
<b>Totalt</b>	163,7	<b>202</b>

Den vanligste utdanningsbakgrunnen er fortsatt barnevernspedagogutdanningen med 61,8 årsverk. I tillegg var det i overkant av 21,5 årsverk sosionomer, 12,5 psykologer/ psykologspesialister, 18,9 vernepleiere, 22,5 sykepleiere, 9 administrativt/økonomisk utdannede, 1,4 årsverk lege/psykiatere, og 21,1 med annen relevant høyskole eller annen utdanning. Resten, 27,4,3 årsverk, hadde ulik bakgrunn og det var nesten 6 årsverk som var registrert som ufaglærte. I figur 5 kan man se den prosentvise fordelingen av ansattes fagbakgrunn.

Figur 5. Prosentvis fordelingen av fagbakgrunn



## Økonomi

Tyrilistiftelsens årsregnskap for 2015 viser et overskudd på kr. 8,9 millioner, mot budsjettert overskudd på kr. 7,7 millioner.

Stiftelsens virksomhet finansieres ved salg av behandlingsplasser til regionale helseforetak, Barne-, ungdoms- og familieetaten (Bufetat) og Oslo kommune.

Tyrilistiftelsen hadde i 2015 avtaler med:

- Helse Sør-Øst RHF.
- Helse Midt-Norge RHF.
- Oslo kommune, Velferdsetaten.
- Barne-, ungdoms- og familieetaten (Bufetat). Denne avtalen utløp 01.02.15.

Av stiftelsen totale belegg i 2015 utgjorde avtaleplassene 100 %.

Tyrili ønsker å være en organisasjon i utvikling med elevens behandlingsinnhold i sentrum. Dette, sammen nye krav og retningslinjer, krever oppgradering og utbygging av nye enheter. Dette er finansielt krevende, og betinger en sunn økonomi for at stiftelsen skal ha det nødvendige handlingsrommet.

Av planlagte vedlikeholdsprosjekter/investeringer kan nevnes:

- Oppgradering av Tyrili Kampen og omgjøring av lokaler til Tyrili Avrusning startet høsten 2014. Tyrili Avrusning var operativ fra 01.02.15. Oppgradering av Tyrili Kampen for øvrig forventes ferdigstilt høsten 2016.
- Nybygg Tyrili Høvringen (Trondheim) ble ferdig og tatt i bruk okt. 2015.
- Oppgradering av Tyrilitunet, Mesnali ble påbegynt høsten 2014 og ferdigstilt i mars 2015. Tyrilitunet er i dag stiftelsens leir – og møtesenter.
- Utvidelse av vår virksomhet i Skien samt etablering av ny virksomhet i Arendal. Planlagt ferdigstillelse høsten 2017.

Stiftelsen har i 2015 foretatt investeringer for til sammen kr. 17,9 mill.

## Faglig aktivitet og utviklingsarbeid

### Enhet for forskning og utvikling - FoU

I strategidokument for perioden 2015 -2020 står det at enheten for forskning og utvikling i Tyrili har som hovedmålsetting å dokumentere og evaluere behandlingstilbudet og implementere kunnskap. Dette skal oppnås ved å:

- Kartlegge internkunnskap og enhetenes unike kompetanse.
- Kontinuerlig evaluere vårt behandlingstilbud.
- Gjennomføre en etterundersøkelse for Tyrilielever.
- Videreutvikle samarbeid med nasjonale og internasjonale fag- og forskningsmiljøer.

Ny kunnskap skal bidra til å effektivisere eksisterende tiltak og åpne for nye tiltak, nye behandlingsmetoder og ny teknologi.

FoU bestod i 2015 av til sammen 12 personer hvorav 4 er i forskerstillinger, 1 er i stipendiatstilling og 7 personer jobber med oppgaver knyttet til utviklingsarbeid.

## Fagfora

I stiftelsen har man laget åtte forskjellige fagfora for å utvikle og samarbeide på tvers av enhetene. Disse fagforaene er Administrativt og kontorlag, Ambulant, Arbeid og rehabilitering, Helsefag, Nettverk og familie, Psykisk helsefag, Skole, og Sosialfag. Disse har også hvert sitt diskusjonsforum på intranettet i tillegg til møter i de ulike fora. Medlemmene i de ulike fora er personer med relevante stillinger i forhold til faget.

## Fagdager og internutdanning

Alle studenter i Tyrili som var i praksis ved ulike Tyrilienheter ble samlet til en fagdag, om behandlingssinnhold i Tyrili og utveksling av erfaringer med å være student i Tyrili.

Det ble i løpet av året startet opp og avholdt to av tre bolker av en internutdannelse for nyansatte i stiftelsen, i regi av Tyrili FoU og i samarbeid med Høyskolen i Lillehammer.

## Høringer

Tyrili skrev to høringsuttalelser i 2015. En høringsuttalelse ble sendt til helsedirektoratet og kriminalomsorgsdirektoratet om de nye retningslinjene for «*Rusmestringsenheten i kriminalomsorgen*». Den andre høringsuttalelsen ble gitt på «*Nasjonale faglige retningslinje for behandling av rusmiddelproblemer og avhengighet*». Forslagene i retningslinjen som omhandlet Brukermedvirkning og Behandlingsmetoder ble spesielt vektlagt da elevene også ble invitert til å komme med innspill og betraktninger på anbefalingene.

## Oversikt over faglig aktivitet og utviklingsarbeid

Den faglige aktiviteten og utviklingsarbeidet som ble gjort i stiftelsen i løpet av 2015 kan sees i Tabell 6.

Tabell 6. Faglig aktivitet og utviklingsarbeid

Aktivitet	Innhold	Deltakere	Hyppighet
Tyriliutdanning, i samarbeid med HiL	Innføring i behandlingssideologi og Tyrilis verdisyn	Obligatorisk for alle nyansatte	2 bolker a 3 dager, 2014-2015 kullet, 2 bolker a 3 dager 2105-2016 kullet
Administrativt og kontorfaglig forum	Felles fagutvikling	Ansatte som jobber administrativt og med kontorfag	2 møter i 2015
Ambulant forum	Felles fagutvikling	De som jobber ambulant	2 møter i 2015
Arbeid og rehabiliterings forum	Felles fagutvikling	Arbeidslederne fra alle enhetene	1 møte i 2015
Helsefaglig forum	Felles fagutvikling	De som har det helsefaglige ansvaret/medisinansvar på alle enheter	2 møter i 2015
Nettverk og familie forum	Felles fagutvikling	Barnevernansvarlige, familieansvarlige	2 møter i 2015
Psykisk helsefaglig forum	Felles fagutvikling	Psykologene fra alle enhetene og andre med interesse for faget	2 møter i 2015
Skoleforum	Felles fagutvikling	Alle lærerne (Frankmo, Senteret, Kampen, Sør)	1 møte 2015
Sosialfaglig forum	Felles fagutvikling	De som har ansvar for å sette fokus på sosialfagligarbeid	2 møter i 2015
Stiftelsessamling	Ulike overordnede faglige fellestemaer	Alle medarbeidere	1 samling av 2 dager
FoU-samlinger	Planlegging og prosjektering	Forskerteamet og FoU	4 ganger i 2015
Jenteleir	Faglig innhold og undervisning	Kvinnelige elever fra alle enheter, noen kvinnelige ledere	3 dager på forsommeren 2015
Fagdager på alle enheter	Faglige spørsmål knyttet til elevgruppa eller ledergruppa	Alle ansatte	En dag i semesteret, mer avhengig av behov.

## Tilskudd til prosjekter

### Musikkterapi

I 2015 fikk vi kr. 588.658 i ekstra tilskudd til prosjektet "*Musikkterapi som spesialisert kompetanse i TSB - et kunnskapsutviklende prosjekt i Tyrilistiftelsen*" fra Helsedirektoratet. Pengene ble benyttet til å ansette en ny musikkterapeut i full stilling i Oslo, som gir tilbud til elever fra to av Tyrilisenheter, Kampen og Arena.

Musikkterapeutens arbeid er ved hjelp av musikk å tilrettelegge forholdene slik at den enkelte elev får mulighet til å utvikle sine ressurser. Musikkterapi setter mennesket og dets ressurser i sentrum, og benytter musikk i det terapeutiske samarbeidet om bedring- og endringsprosesser, mestring og livskvalitet. Musikkterapien er en del av en tverrfaglig behandling og forutsetter planlegging, løpende evaluering og oppfølging. Musikken brukes som et medium for samhandling, kommunikasjon og utvikling.

### TIPS – Tyrili IPS

I 2015 fikk vi kr. 900.000 i tilskudd fra Helsedirektoratet for å opprette et tilbud om IPS i Tyrili. IPS står for «Individual Placement and Support», og er et tilbud til mennesker som har problemer med rusmidler eller psykisk/fysisk helse og som vil ut i vanlig, lønnet arbeid.

Pengene fra Helsedirektoratet ble benyttet til å ansette 5 personer som jobbspesialister (4 årsverk), samt en prosjektleder/metodeveileder i halv stilling. Stillingene er fordelt mellom enhetene i Oslo, Skien og Lillehammer. Målsettingen er at 80 elever i Tyrili skal få tilbud om IPS til enhver tid. Enheten fikk jobbspesialister på plass til ulike tidspunkter i løpet av året. De har i hovedsak brukt tiden til opplæring og dialog med enhetene, samt at de fikk opprettet kontakt og kom i gang med jobbing med 10 elever innen årets utgang. IPS-programmet har en egen kvalitetsskala som brukes til evaluering, der skalaen har 125 som høyeste verdi, og alt under 73 ansees som for dårlig. Prosjektlederen for Tips har i 2015 bedømt aktiviteten til en samlet verdi på 95 poeng i skåringskjemaet, som vurderes som «tilfredsstillende kvalitet» i skalaen.

## Forskning

### Aktivitet

Tyrili har fire faste forskningsstillinger, og opprettet i 2015 en stipendiatstilling. Samarbeidet mellom forskerne og en gruppe med personer som har funksjoner knyttet til utvikling, veiledning, undervisning, journalutvikling og informasjon ble videreført. Det ble i løpet av året avholdt 4 møter. En medarbeider disputerte for graden PhD ved

Psykologisk institutt, NTNU, med avhandlingen «*Patients in substance use disorder treatment: Motivation for behavioural change, co-occurring disorders and problem domains*».

En sluttevaluering av hva Tyrili elevene har på plass ved avsluttet døgnbehandling ble gjennomført. Sluttevalueringen ble startet opp i 2013, og avsluttes i 2016.

I begynnelsen av 2015 ble rapporten «*Å avslutte LAR eller redusere dosen vesentlig? Jo visst er det mulig!*» publisert på stiftelsens nettsider. Resultatene fra rapporten ble også presentert på LAR-konferansen 2015 samt på ROP-tv.

Forskningsprosjektet «*Tyrilikohorten 2016*», der alle nye elever som blir skrevet inn i behandling i løpet av 2016 skal inkluderes, ble planlagt for igangsetting januar 2016.

Studien «*Lisdeksamfetamin i behandling av ADHD i Tyrilistiftelsen — en casestudie*» ble startet opp i 2015. Formålet er å evaluere individuelle og kontekstuelle effekter av bruken av Lisdeksamfetamin i Tyrilistiftelsen.

Undervisningsdelen av Bulgariaprojektet, som hadde oppstart i slutten av 2014, ble gjennomført i 2015. Prosjektet består av et samarbeide mellom Initiative for Health Foundation og Tyrilistiftelsen. Målet er å utvikle og implementere en modell for intervensjon for forebygging og skadereduksjon med hensyn til narkotikabruk blant innsatte i bulgarske fengsler. Prosjektet er finansiert av Norwegian Financial Mechanism og evalueringsdelen av prosjektet vil bli gjennomført i 2016.

En evaluering av Halden fengsel ble startet opp i 2015 av Oslo Economics, Tyrilistiftelsen (en forsker fra Tyrili FoU) og Sweco. Det skal særlig legges vekt på om den økte ressursbruken bidrar til redusert tilbakefall blant de innsatte. Evalueringen finansieres av forskningsprogrammet Concept ved NTNU.

I løpet av 2015 har Tyrili FoU og musikkterapeutene på en Tyrilienhet utviklet og ferdigstilt en brukerundersøkelse for elever i musikkterapi. Undersøkelsen ble gjennomført i desember 2015. 16 elever deltok og resultatene var gjennomgående svært gode. Det ble også gjennomført en tilsvarende undersøkelse blant medarbeiderne på samme enhet.

Evalueringen av Tyrilis botrening ble slutført, og rapporten «*Evaluering av botrening i Tyrili*» ble skrevet og publisert.

Medlemmene i FoU-gruppa deltok også på ulike nasjonale fagseminarer og –konferanser.

## Stipendiat

I 2015 ble det opprettet en stipendiatstilling i Tyrili, som er knyttet til FoU-avdelingen. Stillingen kan søkes av ansatte i stiftelsen for fire år av gangen.

Turid Wangensten var den første som tiltrådte i denne stillingen, for perioden august 2015 - august 2019. Hun ble tatt opp som PhD-student ved Høgskolen i Lillehammer, og fikk en veileder derfra (Astrid Halså) og en fra SERAF (Jørgen Bramness). Tittelen på forskningsprosjektet er "Hvordan tematiseres foreldres rusmiddelproblemer for barn?". Målet med studien er å få mer kunnskap om hvordan både foreldre med rusproblemer og deres barn opplever at foreldreskap og rus tematiseres.

## Publikasjoner

Bergly, T. H. (2015). Forskning i farta. *Rus og Samfunn*, nr.4, 30.

Olsen, H. & Sømhovd, M. J. (2015). *Evaluering av botrening i Tyrili*. Tyrili skriftserie, nr.1.

Oslo: Tyrilistiftelsen.