

Årsmelding for Tyrilistiftelsen 2016

Forord

I 2016 hadde vi 418 elever i døgnbehandling i Tyrili. Som i alle de 36 foregående årene vi har drevet med rusbehandling, har vi møtt mennesker med ønske om å skape seg et bedre liv. Hos oss har de fått muligheten til å gjøre den jobben innenfor trygge og faglige rammer, og med medarbeidere rundt seg med mye erfaring og bred kompetanse.

Et av årets høydepunkter var da NRK og Helene Sandvig sjekket inn hos oss. «Jeg er forandra for alltid» og «Jeg har fått stor respekt for den jobben de som er i behandling gjør» er noe av det vi har hørt Helene si, foran over 500 000 TV-seere i beste sendetid. At elever og medarbeidere i Tyrili deler av sin erfaring og kunnskap gjennom å invitere seerne inn i sitt liv og sin arbeidshverdag, bidrar til åpenhet og innsikt i det å være rusavhengig og det bryter ned fordommer.

En annen stor begivenhet var Ungdoms OL på Lillehammer. 46 elever og medarbeidere var funksjonærer under arrangementet. Det ble skapt nye opplevelser og nye ting å snakke om, og er noe elevene kan være stolte av å ha vært en del av.

Stiftelsessamlingen i 2016 hadde mangfold som tema. Navnet på samling var «Ingen er som alle andre». Vi så på ulike perspektiver av hva som er et mangfold og hvordan vi kan være et inkluderende og tilgjengelig sted for elever som søker seg til Tyrili. For andre år på rad inviterte vi med elever fra stiftelsen den første dagen.

Tyrili Tenketank ble presentert for første gang på stiftelsessamlingen og vi ble kjent med deltagerne og deres hjertesaker. Tenketanken er Tyrili sitt formelle brukerråd og har i 2016 hatt tre samlinger. Her har ulike tema blitt drøftet, for eksempel barn som pårørende, brukerdeltagelse i forskning og formidling av kunnskapen.

Tyrili har vært med i ulike fora og påvirket hvordan tverrfaglig spesialisert rusbehandling (TSB) skal se ut i fremtiden. Vi har gjennom deltagelse i arbeidsgrupper og rådslag jobbet med Oslo kommune sin russtrategi, vi har holdt foredrag på Fagrådets ruskonferanse og bidratt i Helsedirektoratets arbeid med pakkeforløp.

Husene våre er en ramme for behandlingen vi driver. 2016 har vært et år hvor mange på Tyrili Kampen har levd med støy og bråk på grunn av forbedringsarbeid på enheten. Andre har ventet på at det nye bygget på Klosterøya i Skien som reiser seg og at det skal bli plass til alle i samme hus. 2016 var også året vi startet byggingen av vår nye enhet i Arendal. Elever og medarbeidere i Tyrili er en tålmodig og tilpasningsdyktig gjeng som passer på at elevene alltid er i sentrum - selv når det er store prosjekter på gang rundt dem.

Takk til Tyrili FoU som har sammenfattet denne årsmeldingen. Vi takker for året som har gått og ser frem til fortsettelsen av 2017.

Hilsen Camilla Fjeld og Anders Dalsaune Jansen

Innholdsfortegnelse

Om stiftelsen

Tyrilistiftelsen er en ideell stiftelse. Det betyr at overskudd føres tilbake til stiftelsen og brukes til videreutvikling av behandlingstilbudet. Vi er en av landets største aktører innenfor tverrfaglig spesialisert rusbehandling. Tyrilistiftelsens inntekter kommer fra salg av behandlingsplasser til det offentlige. Per 2016 har vi 168,2 behandlingsplasser og rett under 200 årsverk. Tyrilistiftelsen består av syv behandlingseenheter som har beliggenhet fra Trondheim i nord til Skien i sør. Vi jobber også innenfor kriminalomsorgen. Vi har i tillegg en avrusningsenhet i Oslo, en enhet for økonomi og administrasjon og en enhet for forskning og utvikling.

Visjon, verdier og menneskesyn

Visjonen for arbeidet som gjøres i Tyrilistiftelsen er at det skal være et *mulighetenes sted*. De viktigste verdiene arbeidet vårt hviler på er fellesskap, likeverd, solidaritet, respekt, ærlighet.

Tyrilistiftelsen har et **humanistisk** menneskesyn. For oss innebærer dette at:

- Mennesker bærer i seg muligheten til endring
- Mennesket er unikt
- Mennesket er sosialt
- Familien er grunnleggende for vår identitet
- Mennesket påvirkes av materielle, økonomiske og kulturelle forhold i samfunnet

Menneskesynet i Tyrilistiftelsen oppsummeres i setningen:

«Det finnes ingen håpløse mennesker, bare situasjoner som virker håpløse.»

Virksomhetside

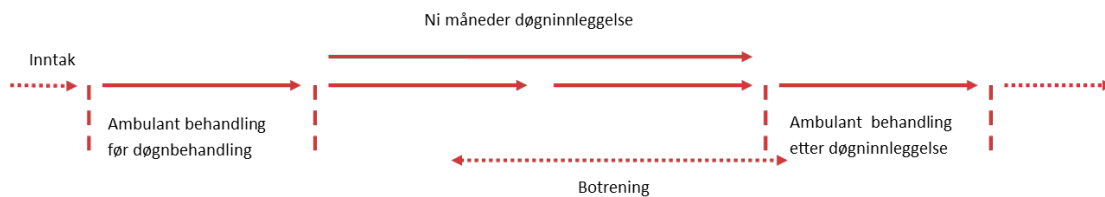
Tyrilistiftelsen er en ideell stiftelse og en av landets største aktører innen rusbehandling. Vi lever av å skape endring. Tyrili gir mennesker med rusavhengighet mulighet til å øke sin livsmestring gjennom tverrfaglig og helhetlig integrert behandling og omsorgs- og rehabiliteringstjenester.

Tyrilis medarbeidere jobber sammen med elevene om problemer knyttet til sosiale forhold, psykisk og fysisk helse. Tilbudet vårt er individuelt tilrettelagt med fellesskap som ramme for behandlingen. Behandlingstilbudet har som mål å gi trening og mestring i de utfordringer som vil møte elevene i livet etter behandling. Tyrilistiftelsen er en aktør i utformingen av behandlingstilbudet for rusavhengige og skal bidra til å forme norsk helse- og sosialpolitikk.

Behandlingsforløp i Tyrili

Det Tyrilistiftelsen kaller "et helhetlig, integrert behandlingsforløp" er et behandlingsforløp hvor elevene følges opp ambulant både før og etter døgnoppholdet. Figur 1 gir en oversikt over hvordan et typisk behandlingsforløp ser ut i stiftelsen.

Figur 1. Et typisk behandlingsforløp i Tyrilistiftelsen



Ambulant behandling før døgnbehandling

De aller fleste har behov for tett oppfølging før de legges inn i døgnbehandling. Dette er en forberedelse til døgnbehandling, men kan også være et behandlingstilbud i seg selv. Målet er å hindre frafall før og under avrusning, og i starten av døgnbehandlingen. Dette arbeidet innebærer blant annet å ha samtaler med eleven, henviser og andre, etablere kontakt med familie og nettverk, komme på besøk/ha telefonsamtaler under avrusningsoppholdet og å delta i ansvarsgruppe og sikre at individuell plan utarbeides.

Døgnbehandling

I døgnbehandlingen kartlegger vi elevenes avhengighet, fysiske og psykiske helse, sosiale fungering og skoleferdigheter. Tverrfaglig team lager en behandlingsplan som beskriver behandlingen i tillegg til den daglige strukturen med arbeidslag/skole, samtalegrupper, individuelle samtaler, fritidsaktiviteter med mer. Eleven utarbeider sin utviklingsplan/ukeplan som beskriver kortsiktige mål og tiltak og som sikrer progresjon og mestringsopplevelser. Behandlingen foregår i tette rammer og i en tydelig struktur, basert på den enkeltes behandlingsplan og utviklingsplan/ukeplan

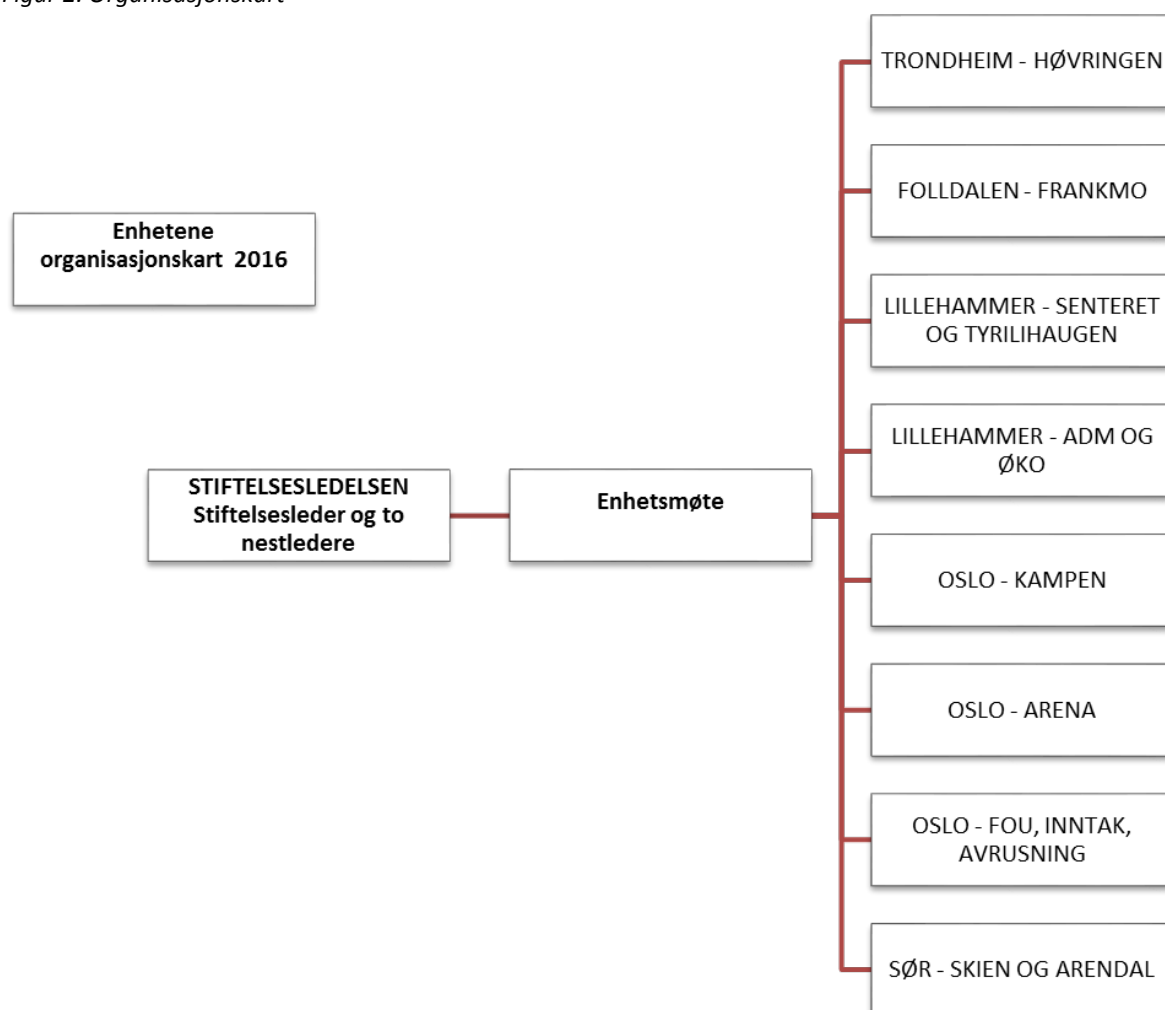
Ambulant behandling etter døgnbehandling

Tyrili tar ansvar for å skape kontinuitet i den sårbare overgangen fra døgnbehandling og inn i annen spesialisthelsetjeneste eller kommunale tiltak. Alle våre elever har kompleks problematikk og har behov for langvarige tjenester. Elevene er sårbare for tilbakefall dersom tilrettede tiltak ikke er på plass. Dette tilbudet kan innebære samtaler individuelt og i gruppe, deltakelse i ansvarsgruppe og oppfølging av individuell plan, samarbeid med hjelpeapparat og familie/nettverk. Vi har også elevstyrte senger som innebærer at eleven kan komme tilbake til enheten han eller hun var på i en kortere periode.

Organiseringen

Tyrilistiftelsen består som nevnt av sju behandlingseinheter, avrusning, enhet for økonomi og administrasjon, samt enhet for forskning og utvikling. Figur 2 viser organiseringen av stiftelsen. En detaljert oversikt over enhetene og funksjonene til disse vises i Figur 3.

Figur 2. Organisasjonskart



Figur 3. Enheter og avdelinger i Tyrilistiftelsen

| Behandlingsenheter | Andre enheter i Tyrili | Avdelinger og AS |
|--|--|--|
| <ul style="list-style-type: none"> • TRONDHEIM Tyrili Høvringen • LILLEHAMMER Tyriliseret Tyrilihaugen Tyrili klatring (TKS as) Tyrilitunet (TUP) • FOLLDAL Tyrili Frankmotunet • OSLO Tyrili Kampen - Tyrili Avrusing Tyrili Arena - Tyrili Stifinner'n Oslo fengsel - Tyrili Stifinner'n Bredveit fengsel - Tyrili Inntak • SØR Tyrili Skien | <ul style="list-style-type: none"> • Økonomi og adm enhet IKT Økonomi Personal • Tyrili Forskning og Utvikling Forskerteam Veiledning Fagutvikling Tyriliutdanning Stipendiat Formidling Kommunikasjon Kvalitetsarbeid | <ul style="list-style-type: none"> • TUP Prosjekter • Tyrilis klatresystemer AS • Høvringen Gård AS • Tyriliskolen |

Tyrili FoU, Inntak og Avrusning

Flere av stiftelsesoppgavene ble omorganisert i 2016: «Tyrili FoU, Inntak og Avrusning» I enheten for FoU, Inntak og Avrusning ligger tre team med flere sentrale funksjoner i stiftelsen.

- *Tyrili Forskning og Utvikling* har som hovedmålsetting å dokumentere og evaluere behandlingstilbudet og implementere kunnskap. Dette gjøres gjennom å kartlegge internkunnskap og enhetenes unike kompetanse, kontinuerlig evaluere vårt behandlingstilbud, og videreutvikle samarbeid med nasjonale og internasjonale fag- og forskningsmiljøer. Ny kunnskap skal bidra til å effektivisere eksisterende tiltak og åpne for nye tiltak, nye behandlingsmetoder og ny teknologi.
- *Tyrili Inntak* består av de inntaksansvarlige og et team som jobber ambulant i forkant av døgnbehandling. Inntaksteamet har til sammen ansvaret for å vurdere henvisninger, organisere pasientflyt og følge opp alle som står på venteliste for døgnbehandling i Tyrili. Dette gjør de blant annet gjennom samtaler, samarbeid med samarbeidspartnere, koordinering av behandlingsforberedende tiltak og sikring av

avrusning i forkant av innleggelse. Både i Skien, Lillehammer og Trondheim jobber det også egne inntaksteam (som ikke er en del av denne enheten).

- *Tyrili Avrusning* har som overordnet mål å begrense drop-out og øke prognosen for fullføring av behandlingsopphold i stiftelsen for elever som har behandlingsplass innenfor avtalen med Helse Sør-Øst. Tyrili Avrusning er et tilbud for pasienter som har hatt rusepisoder og trenger skjerming eller avrusning i løpet av sin behandling i Tyrili. Avrusning kan benyttes i alle ledd av behandling. Tyrili Avrusning skal ha begrenset byråkrati for inntak og jobbe tett med ambulante team eller døgnetenhetene for å gjøre avrusningsoppholdet til en mest mulig hensiktsmessig forlengelse av resten av tiltakskjeden.

Nøkkeltall

Faste avtaler

Tyrilistiftelsen har ytelsesavtaler med Helse Sør-Øst og Helse Midt-Norge om kjøp av døgnplasser, samt en avtale med Oslo kommune om rehabiliteringsplasser. Fordelingen av antall plasser kan sees i Figur 4.

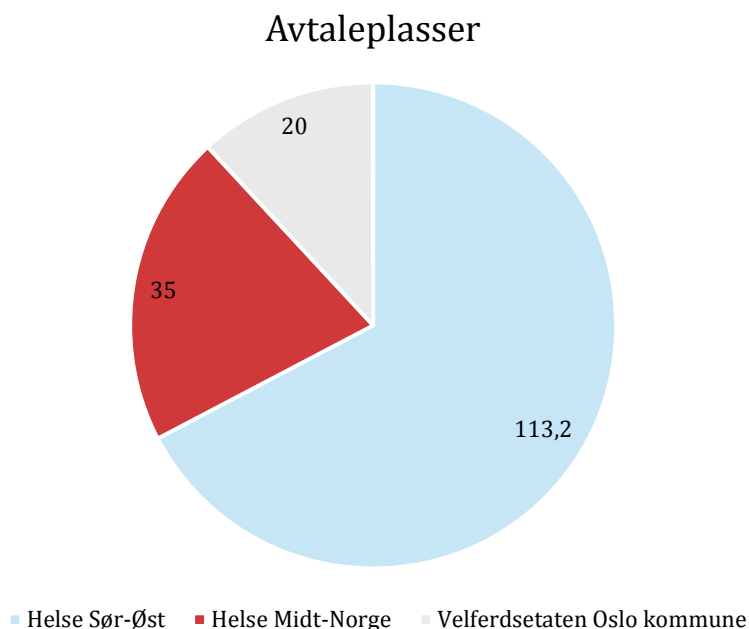
Ved utgang av 2016 hadde Tyrilistiftelsen avtale med Helse Sør-Øst og Helse Midt-Norge om til sammen 148,2 døgnplasser med ambulant behandling før og etter døgninnleggelse. Videre har Tyrili avtale med Oslo kommune om 20 rehabiliteringsplasser. Fordelingen av disse plassene kan sees i *Tabell 1*.

Tabell 1. Oversikt over antall behandlingsplasser og avtalepartnere

| | Helse Sør-Øst | Helse Midt | Oslo kommune | Bufetat | Antall plasser i alt |
|------|---------------|------------|--------------|---------|----------------------|
| 2014 | 89,5 | 31,5 | 20 | 9,5 | 150,5 |
| 2015 | 112,3 | 35 | 21 | - | 168,3 |
| 2016 | 113,2 | 35 | 20 | - | 168,2 |

Avtalen med Helse Sør-Øst inkluderer avrusningstilbud som utgjør 1,2 plass, samt 8,3 stifinnerplasser der elevene soner fengselsstraff mens de er i behandling.

Figur 4. Fordelingen av antall avtaleplasser



Henvisninger og ventetid

I løpet av 2016 mottok Tyrili totalt 374 henvisninger. Av disse henvisningene kom 72 henvisninger fra Helse Midt-Norge, 261 henvisninger fra Helse Sør-Øst og 41 henvisninger fra Velferdsetaten i Oslo kommune.

Gjennomsnittlig ventetid fra mottaksdato til inntak var 132 dager for elever fra Helse Sør-Øst, 85 dager for elever fra Helse Midt-Norge og elever fra Oslo kommune måtte vente i 54 dager.

Innskrevet i 2016

Som nevnt over hadde Tyrilistiftelsen 418 elever i døgntilrettelagt behandling i 2016. Gjennom året ble det foretatt 366 innskrivninger til døgntilrettelagt behandling, brukerstyrte opphold og avrusningsopphold. Brukerstyrt opphold ble benyttet 17 ganger og 110 elever ble innskrevet på Tyrilis avrusningsenhet i løpet av året. Tyrilistiftelsen tilbyr helhetlig integrert behandling (se figur 1) og det er derfor riktig å se døgntilrettelagt behandling og ambulante behandling som et sammenhengende behandlingsforløp. Ambulante behandling ble gitt i 382 serier før døgntilrettelagt behandling, og 127 serier etter døgntilrettelagt behandling. Fordelingen av disse, fordelt på avtalepartnere, kan sees i tabell 2.

Tabell 2. Oversikt over innskrivninger og ambulante serier i 2016

| | Innskrevet døgntil behandling | Brukerstyrt opphold | Avrusning | Totalt innskrevet | Ambulant serie før døgnet | Ambulant serie etter døgnet |
|------------------|-------------------------------|---------------------|-----------|-------------------|---------------------------|-----------------------------|
| Helse Sør-Øst | 166 | 11 | 110 | 287 | 305 | 95 |
| Helse Midt-Norge | 46 | 6 | - | 52 | 77 | 32 |
| Oslo kommune | 27 | - | - | 27 | - | - |
| Sum | 239 | 17 | 110 | 366 | 382 | 127 |

Oppholdsdøgn

Antall oppholdsdøgn i Tyrili var i 2016 totalt 63 416. Helseforetakene er Tyrilis største avtalepartner, se tabell 3 for en oversikt over antall oppholdsdøgn fordelt på foretakene. Oslo kommune har kjøpt et stabilt antall rehabiliteringsplasser de siste årene.

Tabell 3. Oversikt over oppholdsdøgn og avtalepartner.

| | Helse Sør-Øst | Helse Midt-Norge | Oslo kommune | Andre kommuner | Bufetat | Sum Døgn |
|------|---------------|------------------|--------------|----------------|---------|----------|
| 2014 | 32127 | 11513 | 6919 | 132 | 2766 | 53529 |
| 2015 | 40200 | 12273 | 8255 | 8 | 1651 | 62387 |
| 2016 | 43467 | 12988 | 6615 | 231 | 115 | 63416 |

Avsluttede behandlingsopphold og behandlingstid

249 elever avsluttet behandlingen i 2016 på ordinære opphold (Tabell 4). Disse tallene inneholder også avbrudd. Helse Sør-Øst avrusning og brukerstyrte opphold er ikke med i tabellen.

Tabell 4. Antall avsluttede opphold og gjennomsnittlig antall døgn i behandling

| | Antall avslutninger | | | Gjennomsnittlig antall døgn i behandling | | |
|---------------------------------------|---------------------|------|------------|--|------|------------|
| | 2014 | 2015 | 2016 | 2014 | 2015 | 2016 |
| Helseplasser Helse Sør-Øst | 128 | 126 | 160 | 287 | 412 | 270 |
| Helseplasser Helse Sør-Øst stifinnere | 21 | 12 | 12 | 136 | 267 | 249 |
| Helseplasser Midt-Norge | 41 | 53 | 56 | 234 | 255 | 243 |
| Velferdsplasser Oslo kommune | 12 | 16 | 21 | 345 | 399 | 330 |
| Kommunal ikke-Oslo | 3 | 1 | 0 | 43 | 4 | 0 |
| Barnevernsplasser* | 16 | 5 | (1) | 257 | 320 | 518 |

*En barnevernselev avsluttet behandling i 2016 selv om avtalen med BUF-dir gikk ut i 2015.

Hva kjennetegner eleven i Tyrili?

Det var 418 elever i behandling i Tyrili i 2016, fordelingen av kjønn var 23 % kvinner og 77 % menn. Gjennomsnittsalderen var 33 år for pasienter på helseplasser, og noe eldre for pasienter på kommunale omsorgs- og velferdsplasser. 72 ulike kommuner søkte inn elever i behandling i Tyrili i 2016. Oslo var den kommunen som søkte inn flest pasienter i Tyrili, etterfulgt av Trondheim og Skien.

Målgruppeundersøkelsen som ble gjennomført i 2016 (besvart av 103 elever) viste at flestparten hadde tidligere erfaring fra døgn- eller poliklinisk behandling. De hadde selv ønsket å komme i behandling i Tyrili fordi behandlingstilbudet ble vurdert som egnet. De viktigste problemområdene elevene selv opplevde å ha behov for hjelp med, i tillegg til rusproblemene, var økonomi, tannhelse og psykisk helse.

I 2016 ble det gjort 131 foreskrivninger av LAR-medisiner, av disse er 55 Suboxone, 24 Metadon og 52 Subutex. I tillegg 72 foreskrivninger av ulike ADHD-medisiner.

Ansatte og kompetanse

I 2016 hadde Tyrilistiftelsen 197,8 årsverk, noe som er en liten nedgang fra året før. Den vanligste utdanningsbakgrunnen er fortsatt barnevernspedagog med 49,6 årsverk. I tillegg var det i overkant av 24,3 årsverk sosionomer/sosialt arbeid, 14,4 psykologer/psykologspesialister, 22,5 vernepleiere, 26,4 sykepleiere, 7 administrativt/økonomisk utdannede, 4,8 årsverk leger/psykiatere og 16,4 med annen relevant høyskole eller annen utdanning. Det var nesten 6 årsverk som var registrert som ufaglærte. De resterende stillingene, 26,4 årsverk, hadde ulik fagbakgrunn.

Tabell 5. Ansattes fagbakgrunn

| Fagbakgrunn | Årsverk | |
|--|---------|-------|
| | 2015 | 2016 |
| Leger/psykiatere | 2,8 | 4,8 |
| Psykologer/psykologspesialister | 12,5 | 14,4 |
| Sosionom/sosialt arbeid | 21,5 | 24,3 |
| Barnevernspedagog | 61,8 | 49,6 |
| Sykepleier | 22,5 | 26,4 |
| Vernepleier | 18,9 | 22,5 |
| Lærer/pedagog | 5,5 | 7,5 |
| Annen 3/5 + - årig relevant høyere utdanning | 25,1 | 16,4 |
| Kokk | 5 | 5 |
| Annen fagutdanning | 11,5 | 14,4 |
| Lønn, personal, regnskap, IT | 9 | 7 |
| Ufaglært | 5,9 | 5,5 |
| Totalt | 202 | 197,8 |

Økonomi

Tyrilistiftelsens årsregnskap for 2016 viser et overskudd på kr. 6,2 mill.

Stiftelsens virksomhet ble finansiert ved salg av behandlingsplasser til regionale helseforetak, Barne – ungdoms og familieetaten (Bufetat) og Oslo kommune.

Tyrilistiftelsen hadde i 2016 avtaler med:

Helse Sør-Øst RHF.

Helse Midt-Norge RHF.

Oslo kommune, Velferdsetaten.

Avtaleplassene, inkl. avrusning, utgjør til sammen 168,2 plasser. Helse Sør-Øst kjøpte imidlertid ekstra kapasitet i 2016, og stiftelsen hadde i gjennomsnitt over året 174 elever innskrevet i døgnbehandling. Det at vi kunne opprettholde et høyt belegg gjennom året reduserte ventelistene og ventetiden for elever tilhørende dette helseforetaket.

Tyrilistiftelsen ønsker å være en organisasjon i utvikling med elevens behandlingsinnhold i sentrum. Behandlingsinnholdet skal tilpasses behovet, i samråd med oppdragsgivere og i tråd med samfunnsmessige endringer, krav og økonomisk bærekraft. Utvikling av det faglige tilbudet, oppgradering av eiendom og utvikling av nye prosjekter og enheter er finansielt krevende, og betinger nødvendig handlingsrom gjennom en sunn økonomi.

Av planlagte oppgraderinger/investeringer kan nevnes:

- Oppgradering av leiligheter/hybler i 1. etg. Tyrili Kampen, Oslo.
- Flytting og utvidelse (nybygg) av vår virksomhet i Skien og etablering av ny virksomhet i Arendal med planlagt ferdigstillelse høsten 2017.

Stiftelsen har i 2016 foretatt investeringer for til sammen kr. 8,6 mill. I tillegg er vedlikeholdsfondet belastet med kr. 5,6 mill.

Tilskudd til prosjekter

TIPS – Tyrili IPS

I 2016 ble det inntektsført kr. 1 700 400,- på Tyrili IPS. Av dette er kr. 451 400,- gjenstående midler fra 2015. IPS står for «Individual Placement and Support», og er et tilbud til mennesker som har problemer med rusmidler eller psykisk/fysisk helse og som vil ut i vanlig, lønnet arbeid. Pengene fra Helsedirektoratet ble benyttet til å ansette 5 personer som jobbspesialister (4 årsverk), samt en prosjektleder/metodeveileder i halv stilling. Stillingene ble fordelt mellom enhetene i Oslo, Skien og Lillehammer.

Målsettingen var at 80 elever i Tyrili skal få tilbud om IPS til enhver tid. Fra 1. januar 2016 var TIPS etablert i planlagte enheter. Hovedfokus i arbeidet var knyttet til to hovedmål: 1. Å få knyttet elever til tjenesten. 2. Å bygge næringslivskontakt med sikte på å få elevene raskest mulig ut i lønnet arbeid. Pr. 13. juli 2016 hadde TIPS jobbet med 66 elever. Av disse var 57 aktive på angitt dato. Av de 57 var 26 i ulønnet og 14 i lønnet arbeid.

På grunn av manglende finansiering fra Helsedirektoratet, måtte stiftelsen avvikle TIPS. Aktiviteten i TIPS ble gradvis redusert i løpet av 2. halvår 2016, med hovedfokus på at igangsatt arbeid med hver enkelt elev skulle videreføres lokalt på best mulig måte. Tips var helt avviklet pr. 31.12.16.

Faglig aktivitet og utviklingsarbeid

Stiftelsessamling 2016

Stiftelsessamling er det årlige felles arrangementet som avholdes for alle medarbeidere i Stiftelsen. I 2016 ble arrangementet gjennomført delt i Tyriliseret i Lillehammer og dels på Tyrilitunet. Overskriften var «Ingen er som alle andre» og hadde mangfold som tema. Stiftelsessamlinga ble gjennomført med felles faglige foredrag og fagforum/seminarer, se oversikt i tabell 6.

Plenumsforedragene i 2016 var:

Hanne Lorimer Aamodt – Åpne dører, lukkede rom – om samtaler og relasjoner

Merethe Lindstad – Stand up med brukerperspektiv

Loveleen R. Brenna – Min annerledeshet, min styrke!

Anders Dalsaune Jansen og Camilla Fjeld – om Tyrilis strategi

Fagfora

I stiftelsen har vi forskjellige fagfora for å utvikle faginnhold og samarbeide på tvers av enhetene. Disse fagforaene er Administrativt og kontorlag, Ambulant, Arbeid og rehabilitering, Helsefag, Nettverk og familie, Psykisk helsefag, Skole og Sosialfag. Disse har også hvert sitt diskusjonsforum på intranettet i tillegg til møter i de ulike fora. Medlemmene i de ulike fora er personer med relevante stillinger i forhold til faget.

Fagdager og internutdanning

Alle studenter i Tyrili som var i praksis ved ulike Tyrilienheter ble samlet til en fagdag om behandlingssinnhold i Tyrili og utveksling av erfaringer med å være student i Tyrili.

Det ble i løpet av året startet opp og avholdt to av tre bolker av internutdannelse i regi av Tyrili FoU. «Tyriliutdanning» er et internt oppøring- og utdanningstilbud som gis alle

nye medarbeidere, om rus, avhengighet og Tyrilis ideologi, utvikling og virkemidler. I tillegg er det et tilbud til elever som har kommet langt i sin egen behandling og som kan dra nytte av å gjennomføre et slikt utdanningsopplegg. Kullet 16/17 består av 17 medarbeidere og 11 elever.

Oversikt over faglig aktivitet og utviklingsarbeid

Tilbudet «Pårørendekaffe» ble startet opp i september 2016, og skal være et månedlig møtetilbud for pårørende til pasienter i Tyrili, uavhengig av enhet eller geografisk tilhørighet. Dette er et tilbud som er lokalisert i Oslo på Tyrili Kampen, men som man har en målsetning om å starte opp også på andre enheter som ligger geografisk langt unna Oslo.

Den faglige aktiviteten og utviklingsarbeidet som ble gjort i stiftelsen i løpet av 2016 kan sees i Tabell 6.

Tabell 6. Faglig aktivitet og utviklingsarbeid

| Aktivitet | Innhold | Deltakere | Hyppighet |
|--------------------------------------|--|--|---|
| Tyriliutdanning* | Innføring i behandlingssideologi og Tyrilis verdiplattform | Obligatorisk for alle nyansatte | 2 bolker a 3 dager, 2015-2016, 2 bolker a 3 dager 2016-2017 |
| Administrativt og kontorfaglig forum | Felles fagutvikling | Ansatte som jobber administrativt og med kontorfag | 2 møter i 2016 |
| Ambulant forum | Felles fagutvikling | De som jobber ambulant | 1 møte i 2016 |
| Arbeid og rehabiliterings forum | Felles fagutvikling | Arbeidslederne fra alle enhetene | 1 møte i 2016 |
| Helsefaglig forum | Felles fagutvikling | Helsefaglige ansvaret/medisinansvar på alle enheter | 1 møte i 2016 |
| Nettverk, familie og barn forum | Felles fagutvikling | Barnevernansvarlige, familieansvarlige | 2 møter i 2016 |
| Psykisk helsefaglig forum | Felles fagutvikling | Psykologene fra alle enhetene og andre med interesse for faget | 1 møte i 2016 |
| Skoleforum | Felles fagutvikling | Alle lærerne (Frankmo, Senteret, Kampen, Sør) | 1 møte 2016 |
| Forum for teamledere | Felles fagutvikling | For ledere som virker som teamledere | 1 møte 2016 |
| Religion og tro | Felles fagutvikling | For interesserte | 1 møte 2016 |
| Ensomhet | Felles fagutvikling | For interesserte | 1 møte 2016 |
| Superbrukermøte | Koordinering og oppdatering av rapporteringskrav, og utvikling av fagsystem. | For superbrukere på de ulike enhetene | 4 møter i 2016** |
| Sosialfaglig forum | Felles fagutvikling | De som har ansvar for å sette fokus på sosialfagligarbeid | 1 møte i 2016 |
| Stiftelsessamling | Ulike overordnede faglige fellestemaer | Alle medarbeidere | 1 samling av 2 dager |

| | | | |
|--------------------------------|--|--|-----------------------------|
| FoU-samlinger | Planlegging, prosjektering og fagutvikling | Forskerteamet og FoU | 2 ganger i 2016 |
| Pårørendekaffe | Veiledning, rom til å dele erfaringer | For pårørende til elever i Tyrili*** | 4 ganger i 2016 |
| Jenteleir | Faglig innhold og undervisning | Kvinnelige elever fra alle enheter, noen kvinnelige ledere | 3 dager på forsommeren 2016 |
| Fagdager på alle enheter | Faglige spørsmål knyttet til elevgruppa eller ledergruppa | Alle ansatte på enhetene | 1-2 dager i semesteret**** |
| Fagdag for studenter i praksis | Utveksling av erfaringer og undervisning om behandlingsinnhold i Tyrili. | Studenter i praksis | 1 dag høst 2016 |

* i samarbeid med HiL 2015-2016

**det ble også arrangert 1 møte som handlet om Checkware der bare noen av superbrukerne deltok

*** Foreløpig bare avholdt i Oslo, selv om alle pårørende til Tyrili elever er velkommen

**** noen enheter flere dager, avhengig av behov på enheten

Forskning

Aktivitet

Tyrili har fire faste forskningsstillinger, og en stipendiatstilling. Samarbeidet mellom forskerne og en gruppe med personer som har funksjoner knyttet til veiledning, undervisning, journalutvikling og informasjon («utvidet FoU-gruppe») ble videreført. Det ble i løpet av året avholdt 2 møter.

Det ble utarbeidet et bredt samtykke til forskning som elever som kommer inn i behandling i Tyrili blir spurt om å samtykke til. Innsamlingen av dette samtykket ble startet i september 2016. Det var i overkant av 60 elever som hadde signert dette samtykket ved årets slutt. Basert på Botreningsrapporten som ble publisert i 2015 ble det avholdt gruppebehandling (menneskekunnskap) om ensomhet på noen av enhetene. Bruker- og medarbeiderundersøkelser ble gjennomført ved alle enheter i Tyrili. Deltakelse i nettverk for kvalitativ samfunnsfaglig rusforskning. Utvikling av intensjonsavtale om samarbeid med Høgskolen i Lillehammer, avtalen ble underskrevet sommeren 2016.

Forsknings- og utviklingsprosjekter i 2016

«Behandling av kriminalitetsproblemer»

Fokusgruppeintervju på Tyrili Kampen. Hovedfokus var på elevenes vurdering av behandlingen av kriminalitetsproblemer. Ferdigstilles i 2017.

«Bulgariaprojektet»

Samarbeid mellom Initiative for Health Foundation i Bulgaria og Tyrilistiftelsen. Målet er å utvikle og implementere en modell for intervensjon for forebygging og skadereduksjon med hensyn til narkotikabruk blant innsatte i bulgarske fengsler. Prosjektet er finansiert av Norwegian Financial Mechanism. Evalueringsdelen av prosjektet ble gjennomført i 2016, og planleggingen av en eventuell del 2 ble påbegynt.

«Evaluering av ambulant behandling i Tyrili»

Data ble samlet inn og registreringer fra SOMA analysert. Rapporten ble skrevet, og gjort klar for publisering våren 2017.

«Evaluering av Halden fengsel»

Evaluering av Halden fengsel ble ferdig i 2016 av Oslo Economics, Tyrilistiftelsen (en forsker fra Tyrili FoU) og Sweco. Evalueringen ble finansiert av forskningsprogrammet Concept ved NTNU.

«Hvordan tematiseres foreldres rusmiddelproblemer for barn?»

Internt finansiert stipendiatprosjekt (2015-2019) med målsetning om å få mer kunnskap om hvordan både foreldre med rusproblemer og deres barn opplever at foreldreskap og rus tematiseres.

«Lisdeksamfetamin i behandling av ADHD i Tyrilistiftelsen — en casestudie»

Formålet er å evaluere individuelle og kontekstuelle effekter av bruken av Lisdeksamfetamin i Tyrili. Datainnsamlingen er forlenget ut 2017.

«Målgruppeundersøkelsen»

Del 1 – svar fra elevene, ble gjennomført for å få vite mer om hvorfor de søker seg til Tyrili. Planleggingen av del 2, som omfatter henvisere, ble startet opp. Denne skal blant annet bidra til svar på hvorfor pasienter blir henvist til oss, erfaringer om felles pasienter, og om Tyrili oppfattes som en aktør med kunnskap og kompetanse innen TSB.

«Sluttevaluering»

En evaluering av hva Tyrilielevene har gjennomført ved avsluttet døgntilrettelagt behandling. Prosjektperioden var opprinnelig fra 2013 -2016, men er besluttet forlenget.

«Tyrilikohorten 2016»

Alle nye elever som ble skrevet inn på helseplass i Tyrili i løpet av 2016 ble spurt om de ville delta i studien. Første del av undersøkelsen ble gjennomført i 2016. Denne delen inkluderer blant annet mål på kognitiv fungering, livskvalitet, psykisk helse, rus og kriminalitet, og ble gjennomført i løpet av de første ukene elevene var i behandling. Andre del av prosjektet ble startet opp høsten 2016, når elevene fra første del av studien skulle avslutte sitt døgntilrettelagt opphold. De ble bedt om å svare på et spørreskjema med noen repetitive målinger fra del 1.

«Utviklingstrekk i rusbehandling. Avhold versus livsmestring i policydokumenter og anbudstekster»

Gjennomgang av målsettinger for rusbehandling i offisielle dokumenter og hos kollektivene. Artikkelen ferdigstilles i 2017.

«Velferdselever på Haugen»

Fokusgruppeintervju av elever på kommunale velferdsplasser på Tyrilihaugen. Hvilke behov har de, og hvordan oppleves det å få denne typen tilbud? Hovedfokus på arbeidslinja. Ferdigstilles i 2017.

Publikasjoner

Bergly, Tone Helene (2016). Målgrupperapport, del 1. Internrapport

Olsen, Hilgunn og Michael J. Sømhovd (2016). Å koble seg på et nytt liv. Rus & Samfunn nr. 1 – 2016.

Oslo Economics, Tyrilistiftelsen og Sweco (2016). Evalueringen av byggingen av Halden fengsel OE-rapport 2016-4