

Årsmelding for Tyrilistiftelsen 2017

Innholdsfortegnelse

Om stiftelsen	3
Visjon, verdier og menneskesyn.....	3
Virksomhetside	3
Behandlingsforløp i Tyrili.....	3
Organiseringen	5
Ledelse	6
Arbeidsgiverpolitikk	6
Tyrili i Sør	7
Tyrili Stifinnerteam.....	7
Nøkkeltall	7
Faste avtaler.....	7
Henvisninger	8
Innskrevet i 2017	8
Oppholdsdøgn	9
Avsluttede behandlingsopphold og behandlingstid	9
Hva kjennetegner eleven i Tyrili?	10
Antall elever, kjønn og alder.....	10
Kartlegging med EuropASI	10
Ansatte og kompetanse	11
Økonomi	12
Tilskudd til prosjekter	13
TIPS - Tyrili IPS	13
Faglig aktivitet og utviklingsarbeid	13
Stiftelsessamling 2017	13
Fagfora	14
Fagdager og internutdanning.....	14
Pårørendekaffe	14
Oversikt over faglig aktivitet og utviklingsarbeid	15
Forskning	16
Forskerteamet.....	16
Forsknings- og utviklingsprosjekter i 2017	16
Publikasjoner	16

Om stiftelsen

Tyrilistiftelsen er en ideell stiftelse. Det betyr at overskudd føres tilbake til stiftelsen og brukes til videreutvikling av behandlingstilbudet. Vi er en av landets største aktører innenfor tverrfaglig spesialisert rusbehandling. Tyrilistiftelsens inntekter kommer fra salg av behandlingsplasser til det offentlige. Per 2017 har vi 167,6 behandlingsplasser og 200 årsverk. Tyrilistiftelsen består av syv behandlingseenheter som har beliggenhet fra Trondheim i nord til Skien i sør. Vi jobber også innenfor kriminalomsorgen. Vi har i tillegg en enheter for forskning og utvikling, inntak, og avrusning, og økonomi og administrasjon.

Visjon, verdier og menneskesyn

Visjonen for arbeidet som gjøres i Tyrilistiftelsen er at det skal være et *mulighetenes sted*. De viktigste verdiene arbeidet vårt hviler på er fellesskap, likeverd, solidaritet, respekt, ærlighet.

Tyrilistiftelsen har et **humanistisk** menneskesyn. For oss innebærer dette at:

- Mennesker bærer i seg muligheten til endring
- Mennesket er unikt
- Mennesket er sosialt
- Familien er grunnleggende for vår identitet
- Mennesket påvirkes av materielle, økonomiske og kulturelle forhold i samfunnet

Menneskesynet i Tyrilistiftelsen oppsummeres i setningen:

«Det finnes ingen håpløse mennesker, bare situasjoner som virker håpløse.»

Virksomhetside

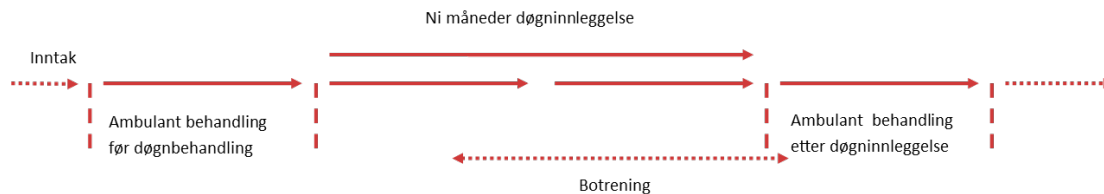
Tyrilistiftelsen er en ideell stiftelse og en av landets største aktører innen rusbehandling. Vi lever av å skape endring. Tyrili gir mennesker med rusavhengighet mulighet til å øke sin livsmestring gjennom tverrfaglig og helhetlig integrert behandling og omsorgs- og rehabiliteringstjenester.

Tyrilis medarbeidere jobber sammen med elevene om problemer knyttet til sosiale forhold, psykisk og fysisk helse. Tilbudet vårt er individuelt tilrettelagt med fellesskap som ramme for behandlingen. Behandlingstilbudet har som mål å gi trening og mestring i de utfordringer som vil møte elevene i livet etter behandling. Tyrilistiftelsen er en aktør i utformingen av behandlingstilbudet for rusavhengige og skal bidra til å forme norsk helse- og sosialpolitikk.

Behandlingsforløp i Tyrili

Det Tyrilistiftelsen kaller "et helhetlig, integrert behandlingsforløp" er et behandlingsforløp hvor elevene følges opp ambulant både før og etter døgnoppholdet. Figur 1 gir en oversikt over hvordan et typisk behandlingsforløp ser ut i stiftelsen.

Figur 1. Et typisk behandlingsforløp i Tyrilistiftelsen



Ambulant behandling før døgntillegelse

De aller fleste har behov for tett oppfølging før de legges inn i døgntillegelse. Dette er en forberedelse til døgntillegelse, men kan også være et behandlingstilbud i seg selv. Målet er å hindre frafall før og under avrusning, og i starten av døgntillegelsen. Dette arbeidet innebærer blant annet å ha samtaler med eleven, henviser og andre, etablere kontakt med familie og nettverk, komme på besøk/ha telefonsamtaler under avrusningsoppholdet og å delta i ansvarsgruppe og sikre at individuell plan utarbeides.

Døgntillegelse

I døgntillegelsen kartlegger vi elevenes avhengighet, fysiske og psykiske helse, sosiale fungering og skoleferdigheter. Tverrfaglig team lager en behandlingsplan som beskriver behandlingen i tillegg til den daglige strukturen med arbeidslag/skole, samtalegrupper, individuelle samtaler, fritidsaktiviteter med mer. Eleven utarbeider sin utviklingsplan/ukeplan som beskriver kortsiktige mål og tiltak og som sikrer progresjon og mestringsopplevelser. Behandlingen foregår i tette rammer og i en tydelig struktur, basert på den enkeltes behandlingsplan og utviklingsplan/ukeplan

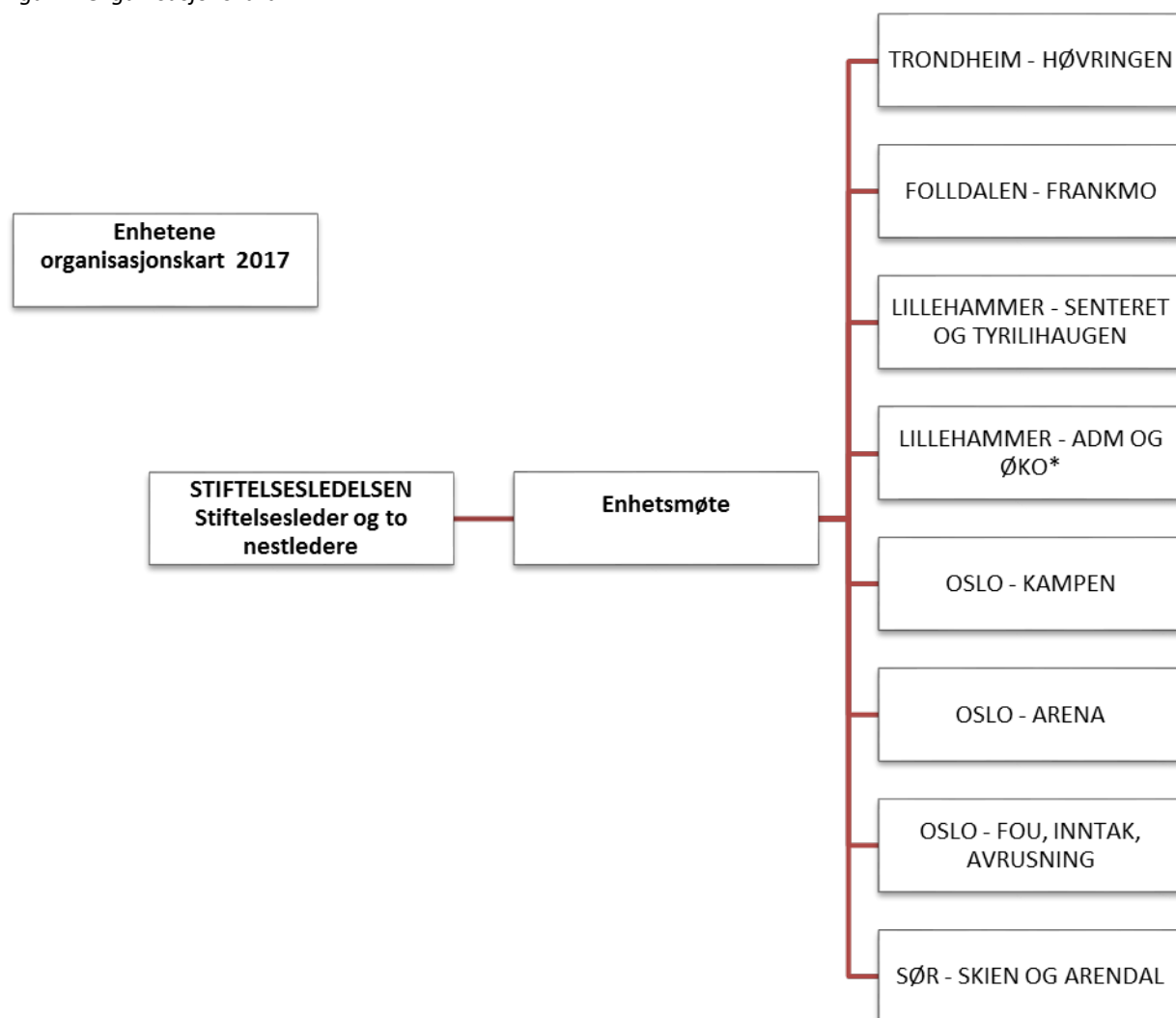
Ambulant behandling etter døgntillegelse

Tyrili tar ansvar for å skape kontinuitet i den sårbare overgangen fra døgntillegelse og inn i annen spesialisthelsetjeneste eller kommunale tiltak. Alle våre elever har kompleks problematikk og har behov for langvarige tjenester. Elevene er sårbare for tilbakefall dersom tilrettelagte tiltak ikke er på plass. Dette tilbudet kan innebære samtaler individuelt og i gruppe, deltakelse i ansvarsgruppe og oppfølging av individuell plan, samarbeid med hjelpeapparat og familie/nettverk. Vi har også elevstyrte senger som innebærer at eleven kan komme tilbake til enheten han eller hun var på i en kortere periode.

Organiseringen

Tyrilistiftelsen består som nevnt av sju behandlingseinheter, samt enhet for økonomi og administrasjon, og enheten for forskning og utvikling, inntak og avrusning. Figur 2 viser organiseringen av stiftelsen. En detaljert oversikt over enhetene og funksjonene til disse vises i Figur 3.

Figur 2. Organisasjonskart



*noen funksjoner er lokalisert i Oslo

Figur 3. Enheter og avdelinger i Tyrilistiftelsen

Behandlingsenheter	Andre enheter i Tyrili	Avdelinger og AS
<ul style="list-style-type: none"> • TRONDHEIM Tyrili Høvringen • LILLEHAMMER Tyriliseret Tyrilihaugen Tyrili klatring (TKS as) Tyrilitunet (TUP) • FOLLDAL Tyrili Frankmotunet • OSLO Tyrili Kampen Tyrili Avrusing Tyrili Inntak og ambulant Tyrili Arena Tyrili Stifinnerteam (Oslo fengsel, Bredveit fengsel & Eidsberg fengsel) • SØR Tyrili Skien 	<ul style="list-style-type: none"> • Økonomi og adm enhet IKT Økonomi Personal • Tyrili Forskning og Utvikling Forskerteam Veiledning Fagutvikling Tyriliutdanning Formidling Kommunikasjon Kvalitetsarbeid 	<ul style="list-style-type: none"> • TUP Prosjekter • Tyrilis klatresystemer AS • Høvringen Gård AS • Tyriliskolen

Ledelse

Høsten 2017 ble Anders Dalsaune Jansen tilsatt som ny leder for Tyrilistiftelsen. Stillingen tiltres 01.01.2018. Camilla Fjeld fortsetter som nestleder i stiftelsen. Det er styret i Tyrilistiftelsen som har gjennomført ansettelsesprosessen med forankring i Tyrilistiftelsens enhetsmøte, hvor ledere og nestledere fra alle enheter er representert. I valget av ny leder har styret vært opptatt av evnen til å mestre de administrative oppgavene rollen krever og av potensialet for å utvikle Tyrilistiftelsen videre i årene som kommer.

Arbeidsgiverpolitikk

I takt med vekst i stiftelsen, bredde i profesjoner og endringer i arbeidslivet trenger vi å se på nye måter å organisere medarbeiderdemokratiet, samt å sikre best mulig avtaler for flest mulig medarbeidere innenfor de økonomiske rammene vi har. Målsettingen er å ta vare på en sterk og god kultur hvor medarbeidere inviteres med i beslutningsprosesser, og ha en arbeidsgiverpolitikk i tråd med stiftelsens verdier.

01.01.17 inngikk Tyrilistiftelsen avtale med arbeidsgiverforeningen Spekter, og i løpet av vår/sommer valgte stiftelsens enheter tillitsvalgte. Høsten 2017 startet forhandlingene om tariffavtaler. Pr. dato er det inngått tariffavtaler med Norsk Psykologforening, Norges Sykepleierforbund og FO/Fagforbundet. 01.01.17 inngikk Tyrilistiftelsen avtale med KLP om offentlig tjenstepensjon for offentlig godkjente sykepleiere.

Tyrili i Sør

Høsten 2017 flyttet Tyrili Skien sin enhet til nybygde lokaler på Klosterøya i Skien sentrum.

Tyrili Arena Arendal sto ferdigstilt bygningsmessig i 2017, men ble ikke benyttet utover møtevirksomhet.

Tyrili Stifinnerteam

I 2017 inviterte Helse Sør-Øst Tyrilistiftelsen til å være med å utvikle en ny modell i samarbeid med kriminalomsorgen, indre Østfold fengsel, avdeling Eidsberg og sykehuset Østfold. Målsettingen var å utvikle en ny tverrfaglig modell for å motivere, kartlegge og hjelpe innsatte med rusproblemer. Det er nytt at en ideell organisasjon som Tyrili blir invitert inn i et så tett samarbeid med et helseforetak.

I utviklingen av modellen ble Tyrilistiftelsen tilført flere ressurser som har gjort det mulig for oss, blant annet, å få inn psykologspesialist kompetanse i teamet. Tyrilistiftelsen har sett det som hensiktsmessig og organisere det arbeidet vi gjør inne i fengslene (Oslo, Bredtveit og Eidsberg) på en ny måte. Stifinnerteamene skal organiseres i et team, og skal få ny base i nye lokaler på Tyrili Arena.

Nøkkeltall

Faste avtaler

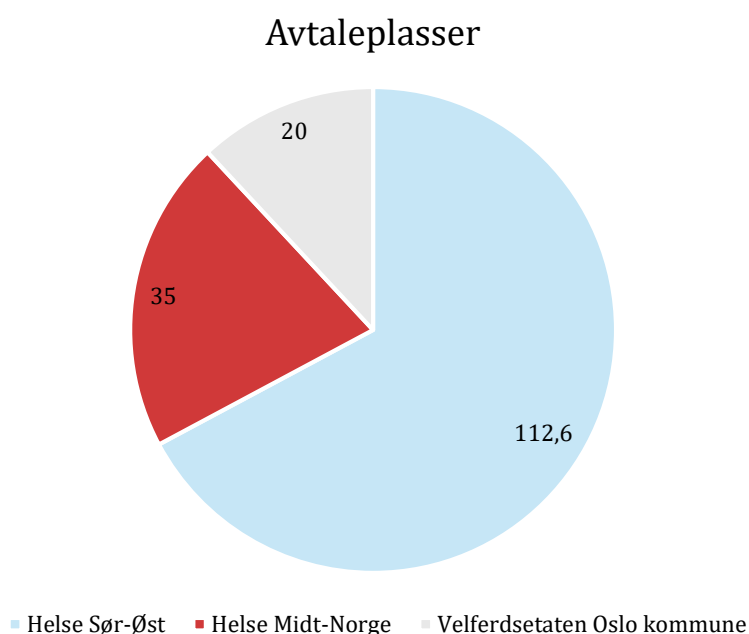
Tyrilistiftelsen har ytelsesavtaler med Helse Sør-Øst og Helse Midt-Norge om kjøp av døgnplasser, samt en avtale med Oslo kommune om rehabiliteringsplasser. Fordelingen av antall plasser kan sees i Figur 4.

I 2017 hadde Tyrilistiftelsen avtale med Helse Sør-Øst og Helse Midt-Norge om til sammen 147,6 døgnplasser med ambulant behandling før og etter døgninnleggelse. Videre har Tyrili avtale med Oslo kommune om 20 rehabiliteringsplasser. Fordelingen av disse plassene kan sees i *Tabell 1*.

Tabell 1. Oversikt over antall behandlingsplasser og avtalepartnere

	Helse Sør-Øst	Helse Midt	Oslo kommune	Antall plasser totalt
2015	112,3	35	21	168,3
2016	113,2	35	20	168,2
2017	112,6	35	20	167,6

Figur 4. Fordelingen av antall avtaleplasser



Henvisninger

I løpet av 2017 mottok Tyrili totalt 292 henvisninger. Av disse henvisningene kom 68 henvisninger fra Helse Midt-Norge, 202 henvisninger fra Helse Sør-Øst og 22 henvisninger fra Velferdsetaten i Oslo kommune.

Innskrevet i 2017

Gjennom året ble det foretatt 221 innskrivninger til ordinær døgntilrettelagt behandling. Brukerstyrte opphold ble benyttet 52 ganger i løpet av året, noe som er en økning fra året før som hadde 17 registrerte brukerstyrte opphold. Tyrilis avrusning hadde en økning i antall innskrivninger fra 110 i 2016 til 156 innskrivninger i løpet av 2017. Tyrilistiftelsen tilbyr helhetlig integrert behandling (se figur 1) det er derfor riktig å se døgntilrettelagt behandling og ambulant behandling som et sammenhengende behandlingsforløp.

Ambulant behandling ble gitt i 345 serier før døgnbehandling, og 140 serier etter døgnbehandling. Fordelingen av disse, fordelt på avtalepartnere, kan sees i tabell 2.

Tabell 2. Oversikt over innskrivninger og ambulante serier i 2017

	Innskrevet døgnbehandling	Brukerstyrt opphold	Ambulant serie før døgn	Ambulant serie etter døgn
Helse Sør-Øst	144	35	269	109
Helse Midt-Norge	62	17	76	31
Oslo kommune	15	-	-	-
Sum	221	52	345	140

Oppholdsdøgn

Antall oppholdsdøgn i Tyrili var i 2017 totalt 61 907. Helseforetakene er Tyrilis største avtalepartner, se tabell 3 for en oversikt over antall oppholdsdøgn fordelt på foretakene. Oslo kommune har kjøpt et stabilt antall rehabiliteringsplasser de siste årene.

Tabell 3. Oversikt over oppholdsdøgn og avtalepartner.

	Helse Sør-Øst	Helse Midt-Norge	Oslo kommune	Sum Døgn
2015	40200	12273	8255	62387
2016	43467	12988	6615	63416
2017	41689	12658	7560	61907

Avsluttede behandlingsopphold og behandlingstid

Det var 227 avslutninger på ordinære behandlingsopphold i 2017 (Tabell 4). Disse tallene inneholder også avbrudd. Helse Sør-Øst avrusning og brukerstyrte opphold er ikke med i tabellen.

Tabell 4. Antall avsluttede opphold og gjennomsnittlig antall døgn i behandling

	Antall avslutninger			Gjennomsnittlig antall døgn i behandling		
	2015	2016	2017	2015	2016	2017
Helseplasser Helse Sør-Øst	138	172	163	412	270	248
Helseplasser Midt-Norge	53	56	47	255	243	238
Velferdsplasser Oslo kommune	16	21	17	399	330	335

Hva kjennetegner eleven i Tyrili?

Antall elever, kjønn og alder

Det var 393 elever i behandling i Tyrili i 2017 (i tillegg var det 3 elever med annen tilhørighet enn HMN/HSØ/Oslo kommune i behandling i tilsammen 158 døgn). Fordelingen av kjønn var 19,8 % (78) kvinner og 80,2 % (315) menn. Gjennomsnittsalderen var 33 år for menn og 30,5 år for kvinner på helseplass. Elevene på kommunale omsorgs- og velferds plasser er noe eldre med en gjennomsnittlig alder på 40 år.

Kartlegging med EuropASI

Kartlegginger med EuropASI fra 2017 (n = 104) viser at elevene blant annet har problemer med, kriminalitet, psykisk og fysisk helse, og bruk av ulike rusmidler.

Kriminalitet:

- 35,1 % av elevene har vært tiltalt for salg av stoff
- 63,4 % av elevene har vært tiltalt for vinningsforbrytelser
- 47,1 % av elevene har vært tiltalt for voldsforbrytelser
- 48,9 % av elevene har vært tiltalt for andre forbrytelser
- 9,5 % av elevene har aldri vært domfelt

Psykisk helse:

- 35,6 % av elevene har tidligere vært innlagt til behandling for psykiske problemer.
- 63,4 % av elevene har tidligere mottatt poliklinisk behandling for psykiske problemer
- 38,5 % av elevene har tidligere forsøkt å ta sitt eget liv
- 27 elever har forsøkt å ta sitt eget liv to ganger eller mer

Fysisk helse:

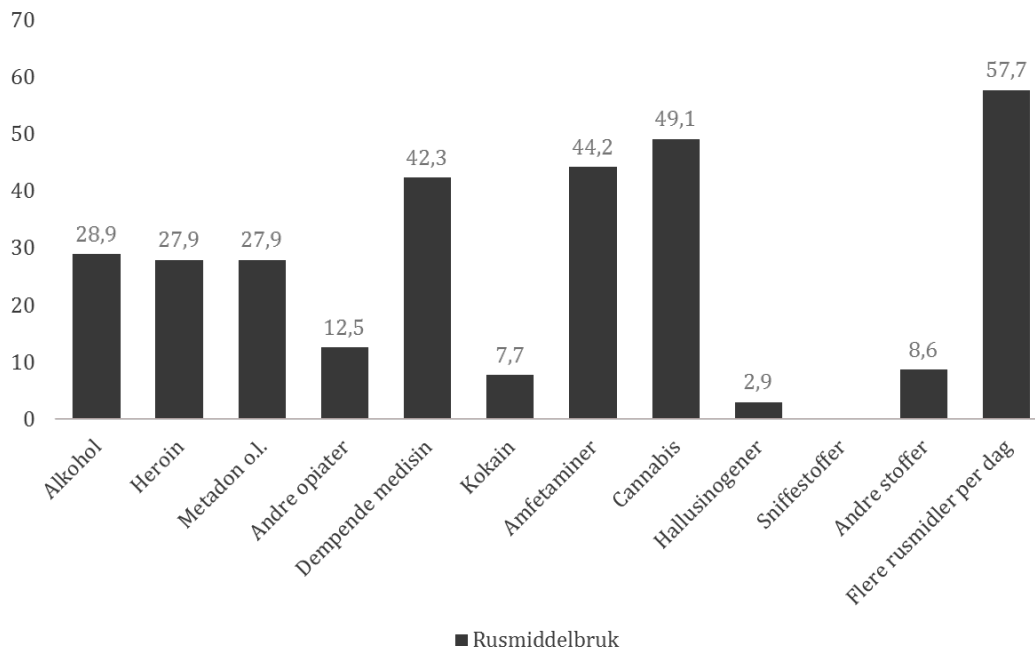
- 38,5 % av elevene har noen gang vært smittet av hepatitt b eller c
- 44,2 % av elevene har kroniske sykdommer eller skader som påvirker sin livsførsel
- 51,9 % av elevene har dårlig eller svært dårlig tannhelse

Rusmidler (1-3 ganger i uken/daglig):

- 57,7 % av elevene brukte mer enn et rusmiddel daglig
- 49,1 % av elevene brukte cannabis
- 44,2 % av elevene brukte amfetamin
- 42,3 % av elevene brukte dempende medisin

Se figur 5 for en oversikt over rusmidler brukt 1-3 ganger i uken/daglig.

Figur 5: Tidligere bruk av rusmidler (1-3 ganger i uken/daglig i %)



Ansatte og kompetanse

I 2017 hadde Tyrilistiftelsen 200,1 årsverk, noe som er en liten oppgang fra året før. Se tabell 5 for å få en oversikt over ansattes fagbakgrunn. Den vanligste utdanningsbakgrunnen er fortsatt barnevernspedagog med 50,3 årsverk. I tillegg var det i overkant av 25,8 årsverk sosionomer/sosialt arbeid, 14,9 psykologer/psykologspesialister, 24,5 vernepleiere, 25,3 sykepleiere, 8 utdannet innen lønn, personal, regnskap og IT, 4,8 årsverk leger/psykiatere og 14,5 med annen relevant høyskole eller annen utdanning. Det var nesten 6 årsverk som var registrert som ufaglærte. De resterende stillingene, 26,5 årsverk, hadde ulik fagbakgrunn.

Tabell 5. Ansattes fagbakgrunn

Fagbakgrunn	Årsverk	
	2016	2017
Leger/psykiatere	4,8	4,8
Psykologer/psykologspesialister	14,4	14,9
Sosionom/sosialt arbeid	24,3	25,8
Barnevernspedagog	49,6	50,3
Sykepleier	26,4	25,3
Vernepleier	22,5	24,5
Lærer/pedagog	7,5	7,0
Annen 3/5-årig relevant høyere utdanning	16,4	14,5
Kokk	5,0	5,0
Annen fagutdanning	14,4	14,5
Lønn, personal, regnskap, IT	7,0	8,0
Ufaglært	5,5	5,5
Totalt	197,8	200,1

Økonomi

Tyrilistiftelsens årsregnskap for 2017 viser et overskudd på kr. 5 780 855. Stiftelsen har foretatt investeringer for til sammen kr. 8 085 435.

Stiftelsens virksomhet er finansiert ved salg av behandlingsplasser til regionale helseforetak og Oslo kommune.

Tyrilistiftelsen hadde i 2017 avtaler med:

- Helse Sør-Øst RHF.
- Helse Midt-Norge RHF.
- Oslo kommune, Velferdsetaten.

Oslo kommune, Velferdsetaten kjøpte ekstra kapasitet i 2017.

Avtaleplassene, inkl. avrusning, utgjør til sammen 167,6 plasser. Stiftelsen har i gjennomsnitt over året hatt 170 elever innskrevet i døgnbehandling. I tillegg kommer aktiviteter under ambulant behandling.

Tyrilistiftelsen ønsker å være en organisasjon i utvikling med elevens behandlingsinnhold i sentrum. Behandlingsinnholdet skal tilpasses behovet, i samråd med oppdragsgivere og i tråd med samfunnsmessige endringer, krav og økonomisk bærekraft. Utvikling av det faglige tilbudet, oppgradering av eiendom og utvikling av nye prosjekter og enheter er finansielt krevende, og betinger nødvendig handlingsrom gjennom en sunn økonomi.

Av planlagte oppgraderinger/investeringer 2018 kan nevnes:

- Leiligheter/hybler i 1. etg. Tyrili Kampen, Oslo.
- Tyrilihaugen, Lismarka.
- Tilbygg Tyrili Høvringen, Trondheim.

Tilskudd til prosjekter

TIPS – Tyrili IPS

IPS står for «Individual Placement and Support», og er et tilbud til mennesker som har problemer med rusmidler eller psykisk/fysisk helse og som vil ut i vanlig, lønnet arbeid. Hovedfokus i arbeidet er knyttet til to hovedmål: 1. Å få knyttet elever til tjenesten. 2. Å bygge næringslivskontakt med sikte på å få elevene raskest mulig ut i lønnet arbeid.

På grunn av manglende finansiering fra Helsedirektoratet, måtte stiftelsen avvikle Tyrili IPS i 2016. I 2017 arbeidet man med å få finansiering til å starte opp igjen TIPS. Prosjektstillinger for Tyrili IPS planlegges lagt til Helse Sør-Øst regionen. I Helse Midt-Norge inngikk Tyrilistiftelsen et samarbeid med Stavne Gård som vil gi Tyrili Høvringen en egen IPS medarbeider som følger opp elevene i regionen.

Faglig aktivitet og utviklingsarbeid

Stiftelsessamling 2017

Stiftelsessamling er det årlige felles arrangementet som avholdes for alle medarbeidere i Stiftelsen. I 2017 ble arrangementet gjennomført delt i Tyriliseret i Lillehammer og dels på Tyrilitunet.

Overskriften var «Meningen med livet- et liv med mening» og hadde «Recovery» som tema. Stiftelsessamlinga ble gjennomført med felles faglige foredrag og møter i fagforum og verksteder. Verkstedene på samlingen var hverdagsøkonomi, fysisk aktivitet, mestringstillit og livsfaser. En oversikt over de ulike fagforum kan man se i tabell 6.

Plenumsforedragene i 2017 var:

- «Behandlingsforløp i et Recovery-perspektiv» - Sverre Nesvåg
- «Fire gravferd og et bryllup - Morten Joachim
- «Tyrili er Recovery» - Tyrili-medarbeidere
- «Tida og veien» - Anders Dalsaune Jansen og Camilla Fjeld

Fagfora

I stiftelsen har vi forskjellige fagfora for å utvikle faginnhold og samarbeide på tvers av enhetene. Disse fagforaene er Administrativt og kontorlag, Ambulant, Arbeid og rehabilitering, Helsefag, Inntak og ambulant før døgn, Nettverk og familie, Psykisk helsefag, Skole og Sosialfag. Disse har også hvert sitt diskusjonsforum på intranettet i tillegg til møter i de ulike fora. Medlemmene i de ulike fora er personer med relevante stillinger i forhold til faget.

Fagdager og internutdanning

Det ble i løpet av året avholdt den siste av tre bolker av internutdannelse i regi av Tyrili FoU. «Tyriliutdanning» er et internt oppæring- og utdanningstilbud som gis alle nye medarbeidere, om rus, avhengighet og Tyrilis ideologi, utvikling og virkemidler. I tillegg er det et tilbud til elever som har kommet langt i sin egen behandling og som kan dra nytte av å gjennomføre et slikt utdanningsopplegg. Høsten 2017 gjennomførte FoU et tre dagers nattevaktsseminar over samme lest som Tyriliutdanninga, men spesifikt rettet mot de som jobber våkne nattevakter i stiftelsen.

FoU har gjennomført en fagdag om «Forståelsen av rusavhengighet og den Biopsykososiale modellen» på alle behandlingseenheter. Denne er tenkt som den første i en rekke av fagdager som avholdes internt for å sikre noen sentrale temaer på tvers av stiftelsen. Fagdagen ble gjennomført som en blanding av undervisning og ferdighetstrening.

Pårørendekaffe

Tilbudet «Pårørendekaffe» ble videreført i 2017. Dette er et månedlig møtetilbud for pårørende til pasienter i Tyrili, uavhengig av enhet eller geografisk tilhørighet. Alle er velkommen om de har en elev som er inne på enhetene, eller om de står på venteliste og skal inn i Tyrili. Varighet på møtet er ca. 2 timer pr. gang en gang i måneden. Det er satt av tid hver gang slik at pårørende får snakket sammen om sine erfaringer og annet de lurer på. Antallet som møter til «påørørendekaffe» varierer. Eksempler på tema: Tyrilis syn på rusavhengighet, konflikthåndtering, ensomhet, medavhengighet, hvordan ser en uke ut på Tyrili, informasjon om LAR behandling, vi har også hatt besøk av eksterne f.eks. PIO (påørørendesenteret i Oslo).

Oversikt over faglig aktivitet og utviklingsarbeid

Den faglige aktiviteten og utviklingsarbeidet som ble gjort i stiftelsen i løpet av 2017 kan sees i Tabell 6.

Tabell 6. Faglig aktivitet og utviklingsarbeid

Aktivitet	Innhold	Deltakere
Tyriliutdanning	Innføring i behandlingsideologi og Tyrilis verdiplattform	Obligatorisk for alle nyansatte
Administrativt og kontorfaglig forum	Felles fagutvikling	Ansatte som jobber administrativt og med kontorfag
Ambulant forum	Felles fagutvikling	De som jobber ambulant
Ambulant i forkant og inntak	Felles fagutvikling	De som jobber ambulant i forkant og med inntak
Arbeid og rehabiliterings forum	Felles fagutvikling	Arbeidslederne fra alle enhetene
Helsefaglig forum	Felles fagutvikling	Helsefaglige ansvaret/ medisinsansvar på alle enheter
Nettverk, familie og barn forum	Felles fagutvikling	Barnevernansvarlige, familieansvarlige
Psykisk helsefaglig forum	Felles fagutvikling	Psykologene fra alle enhetene og andre med interesse for faget
Skoleforum	Felles fagutvikling	Alle lærerne (Frankmo, Senteret, Kampen, Sør)
Superbrukermøte	Koordinering og oppdatering av rapporteringskrav, og utvikling av fagsystem.	For superbrukere på de ulike enhetene
Sosialfaglig forum	Felles fagutvikling	De som har ansvar for å sette fokus på sosialfagligarbeid
Stiftelsessamling	Ulike overordnede faglige fellestemaer	Alle medarbeidere
Stor-FoU	Planlegging, prosjektering og fagutvikling	Forskerteamet og FoU
Pårørendekaffe	Veiledning, rom til å dele erfaringer	For pårørende til elever i Tyrili*
Jenteleir	Faglig innhold og undervisning	Kvinnelige elever fra alle enheter, noen kvinnelige ledere
Fagdager på alle enheter	Faglige spørsmål knyttet til elevgruppa eller ledergruppa	Alle ansatte på enhetene
Fagdag for studenter i praksis	Utveksling av erfaringer og undervisning om behandlingsinnhold i Tyrili.	Studenter i praksis

* Foreløpig bare avholdt i Oslo, selv om alle pårørende til Tyrili elever, uansett enhet, er velkommen

Forskning

Forskerteamet

Tyrili har fire faste forskningsstillinger, og en stipendiatstilling. Samarbeidet mellom forskerne og en gruppe med personer som har funksjoner knyttet til veiledning, undervisning, journalutvikling og informasjon («utvidet FoU-gruppe») ble videreført.

Forsknings- og utviklingsprosjekter i 2017

«*Evaluering av ambulant behandling i Tyrili*»

Ferdigstillelse og publikasjon av rapporten.

«*Hvordan tematiseres foreldres rusmiddelproblemer for barn?*»

Internt finansiert stipendiatprosjekt (2015-2019) med målsetning om å få mer kunnskap om hvordan både foreldre med rusproblemer og deres barn opplever at foreldreskap og rus tematiseres.

«*Tyrilikohorten 2016*»

Elever som ble innskrevet på helseplass i 2016 ble inkludert i studien. Måletidspunkt ved utskrivelse fra døgnopphold foregikk i hele 2017, og oppfølging et år etter utskrivelse ble startet opp i 2017. Studien inkluderer blant annet mål på kognitiv fungering, livskvalitet, psykisk helse, rus og kriminalitet. Første fagartikkel fra studien ble begynt i 2017.

«*Målgruppeundersøkelsen del 2*»

Denne skal bidra til svar på hvorfor pasienter blir henvist til oss, erfaringer henviser har med samarbeidet om felles pasienter, og om Tyrili oppfattes som en aktør med kunnskap og kompetanse innen TSB.

«*Tyrilihaugen – Et bo og levested for mennesker med behov for å skape en langsiktig mening med livet*»

Fokusgruppeintervju av elever på kommunale velferdsplasser på Tyrilihaugen. Hvilke behov har de, og hvordan oppleves det å få denne typen tilbud? Hovedfokus på arbeidslinja.

Publikasjoner

Olsen, Hilgunn (2017). Open drug scenes and police strategies in Oslo, Norway. *Journal of Scandinavian Studies in Criminology and Crime Prevention*, 18 (2), 141-156.

Sømhovd, Mikael J. og Tone Helene Bergly (2017): Evaluering av ambulant behandling i Tyrili. *Tyrili rapport*, Nr. 1/2017