

Årsmelding for Tyrilistiftelsen 2018

Innholdsfortegnelse

Om stiftelsen	3
Visjon, verdier og menneskesyn.....	3
Virksomhetside	3
Behandlingsforløp i Tyrili.....	4
Organiseringen	5
Organisasjonsmodell, regionledere og administrasjonsleder	6
Tyrili i Arendal.....	7
Nøkkeltall	7
Faste avtaler.....	7
Henvisninger	8
Innskrevet i 2018.....	8
Oppholdsdøgn	9
Avsluttede behandlingsopphold og behandlingstid	9
Ansatte og kompetanse	9
Hva kjennetegner eleven i Tyrili?	10
Antall elever, kjønn og alder.....	10
Kartlegging med EuropASI	10
Økonomi	12
Tilskudd til prosjekter	12
TIPS - Tyrili IPS	12
Faglig aktivitet og utviklingsarbeid	13
Stiftelsessamling 2018	13
Fagfora	14
«Tyriliutdanning».....	14
Pårørendekaffe.....	14
Forskning	16
Forskerteamet.....	16
Forsknings- og utviklingsprosjekter i 2017	16
Publikasjoner	17
Artikler	17
Nettrapport	17

Om stiftelsen

Tyrilistiftelsen er en ideell stiftelse. Det betyr at overskudd føres tilbake til stiftelsen og brukes til videreutvikling av behandlingstilbudet. Vi er en av landets største aktører innenfor tverrfaglig spesialisert rusbehandling (TSB). Tyrilistiftelsens inntekter kommer fra salg av behandlingsplasser til det offentlige. Per 2018 hadde vi 188,6 behandlingsplasser og nesten 222 årsverk. Tyrilistiftelsen har behandlingenheter med beliggenhet fra Trondheim i nord til Arendal i sør. Vi jobber også innenfor kriminalomsorgen. Vi har i tillegg enheter for forskning og utvikling, inntak, ambulant og avrusning, og økonomi og administrasjon.

Visjon, verdier og menneskesyn

Visjonen for arbeidet som gjøres i Tyrilistiftelsen er at det skal være et *mulighetenes sted*. De viktigste verdiene arbeidet vårt hviler på er fellesskap, likeverd, solidaritet, respekt, og ærlighet.

Tyrilistiftelsen har et **humanistisk** menneskesyn. For oss innebærer dette at:

- Mennesker bærer i seg muligheten til endring
- Mennesket er unikt
- Mennesket er sosialt
- Familien er grunnleggende for vår identitet
- Mennesket påvirkes av materielle, økonomiske og kulturelle forhold i samfunnet

Menneskesynet i Tyrilistiftelsen oppsummeres i setningen:

«Det finnes ingen håpløse mennesker, bare situasjoner som virker håpløse.»

Virksomhetside

Tyrilistiftelsen er en ideell stiftelse og en av landets største aktører innen rusbehandling. Vi lever av å skape endring. Tyrili gir mennesker med rusavhengighet mulighet til å øke sin livsmestring gjennom tverrfaglig og helhetlig integrert behandling og omsorgs- og rehabiliteringstjenester.

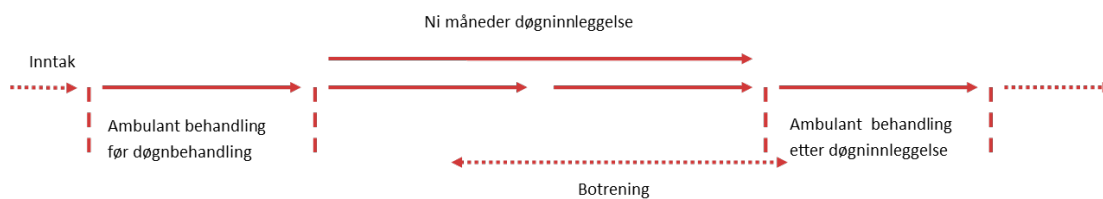
Tyrilis medarbeidere jobber sammen med elevene¹ om problemer knyttet til sosiale forhold, psykisk og fysisk helse. Tilbudet vårt er individuelt tilrettelagt med fellesskap som ramme for behandlingen. Behandlingstilbudet har som mål å gi trening og mestring i de utfordringer som vil møte elevene i livet etter behandling. Tyrilistiftelsen er en aktør i utformingen av behandlingstilbudet for rusavhengige og skal bidra til å forme norsk helse- og sosialpolitikk.

¹ I Tyrili benytter man begrepet elev istedenfor pasient

Behandlingsforløp i Tyrili

Det Tyrilistiftelsen kaller "et helhetlig, integrert behandlingsforløp" er et behandlingsforløp hvor elevene følges opp ambulant både før og etter døgnoppholdet. Figur 1 gir en oversikt over hvordan et typisk behandlingsforløp ser ut i stiftelsen.

Figur 1. Et typisk behandlingsforløp i Tyrilistiftelsen



Ambulant behandling før døgnbehandling

De aller fleste har behov for tett oppfølging før de legges inn i døgnbehandling. Dette er en forberedelse til døgnbehandling, men kan også være et behandlingstilbud i seg selv. Målet er å hindre frafall før og under avrusning, og i starten av døgnbehandlingen. Dette arbeidet innebærer blant annet å ha samtaler med eleven, henviser og andre samarbeidspartnere, etablere kontakt med familie og nettverk, komme på besøk/ha telefonsamtaler under avrusningsoppholdet og å delta i ansvarsgruppe og sikre at individuell plan utarbeides.

Døgnbehandling

I døgnbehandlingen kartlegger vi elevenes avhengighet, fysiske og psykiske helse, sosiale fungering og skoleferdigheter. Tverrfaglig team lager en behandlingsplan som beskriver behandlingen i tillegg til den daglige strukturen med arbeidslag/skole, samtalegrupper, individuelle samtaler, fritidsaktiviteter med mer. Eleven utarbeider sin utviklingsplan/ukeplan som beskriver kortsiktige mål og tiltak og som sikrer progresjon og mestringsopplevelser. Behandlingen foregår i tette rammer og i en tydelig struktur, basert på den enkeltes behandlingsplan og utviklingsplan/ukeplan.

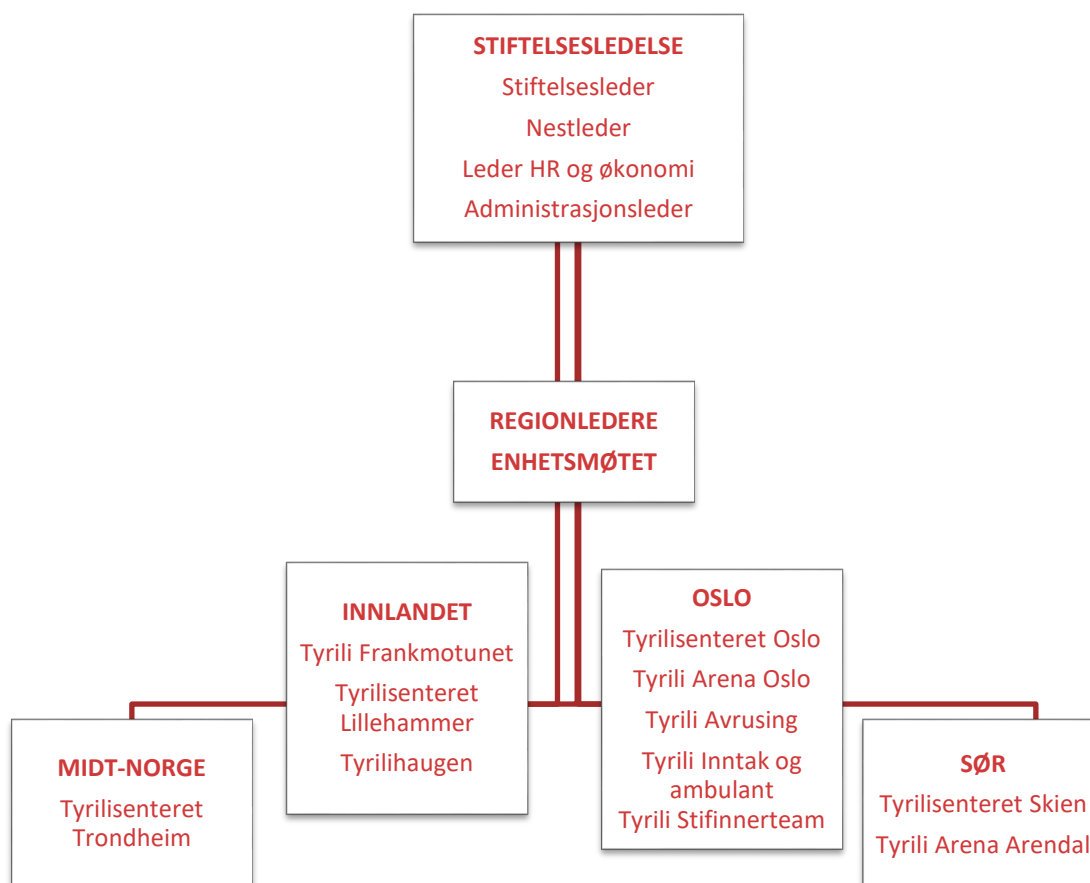
Ambulant behandling etter døgnbehandling

Tyrili tar ansvar for å skape kontinuitet i den sårbare overgangen fra døgnbehandling og inn i annen spesialisthelsetjeneste eller kommunale tiltak. Alle våre elever har kompleks problematikk og har behov for langvarige tjenester. Elevene er sårbare for tilbakefall dersom tilrettelagte tiltak ikke er på plass. Dette tilbudet kan innebære samtaler individuelt og i gruppe, deltakelse i ansvarsgruppe og oppfølging av individuell plan, samarbeid med hjelpeapparat og familie/nettverk. Vi har også elevstyrte senger som innebærer at eleven kan komme tilbake til enheten han eller hun var på i en kortere periode.

Organiseringen

Tyrilistiftelsen består av flere behandlingseenheter, samt enheter for økonomi og administrasjon, og enheten for forskning og utvikling, inntak og avrusning. Figur 2 viser organiseringen av behandlingseenhetene i stiftelsen. En detaljert oversikt over alle enhetene og funksjonene til disse vises i Figur 3.

Figur 2. Organisasjonskart



Figur 3. Enheter og avdelinger i Tyrilistiftelsen

Behandlingsenheter	Andre enheter i Tyrili	Avdelinger og AS
<ul style="list-style-type: none"> • MIDT-NORGE Tyriliseret Trondheim • INNLANDET Tyrili Frankmotunet Tyriliseret Lillehammer Tyrilihaugen Tyrili klatring (TKS as) Tyrilitunet • OSLO Tyriliseret Oslo (Kampen) Tyrili Avrusing Tyrili Inntak og ambulant Tyrili Arena Oslo Tyrili Stifinnerteam (Oslo fengsel, Bredveit fengsel, Eidsberg fengsel) • SØR Tyriliseret Skien Tyrili Arena Arendal 	<ul style="list-style-type: none"> • Økonomi og adm enhet IKT Økonomi Personal • Tyrili Forskning og Utvikling Forskerteam Veiledning Fagutvikling 	<ul style="list-style-type: none"> • TUP Prosjekter TIPS • Tyrilis klatresystemer AS • Høvringen Gård AS • Tyriliskolen

Organisasjonsmodell, regionledere og administrasjonsleder

Tyrilistiftelsen er i vekst og har nådd et omfang som krever noen organisatoriske endringer, for å sikre at alle oppgaver, områder, enheter og medarbeidere blir godt ivaretatt. Målet er å lage en organisasjonsmodell som tåler vekst og endring videre fremover, med systemer som ikke er personavhengige.

I den forbindelse har man valgt å beskrive enhetens behandlingsfunksjon/forløp ved å benytte begrepene Tyriliseret og Arena. «**Tyriliseret**» vil si at en elev med rusproblemer er i døgnbehandling i et behandlingsfelleskap på fulltid. «**Arena**» er neste trinn der behandlingstilbudet er dagbehandling i døgnramme (dvs. elevene bor i Arenas treningsleilighet og mottar behandling på dagtid).

I takt med stiftelsens vekst, bredde i profesjoner og endringer i arbeidslivet generelt trenger vi å se nye måter å organisere medarbeiderdemokratiet, samt å sikre best mulig avtaler for flest mulig medarbeidere innenfor de økonomiske rammene vi har. Målsettingen er å ta vare på en sterk og god kultur

hvor medarbeidere inviteres med i beslutningsprosesser, og ha en arbeidsgiverpolitikk i tråd med stiftelsens verdier. Det ble 01.04.18 inngått overenskomst del B med Norsk Psykologforening, Norges Sykepleier-forbund, FO/Fagforbundet. Høsten 2018 ble det etablert faste møtepunkter mellom stiftelsesledelsen, hovedverneombud og hovedtillitsvalgt hvor partene vil bli orientert om saker som skal behandles i styremøte og gis mulighet til å komme med innspill på forhånd.

Tyrilistiftelsen skal til sammen etablere fire regionledere. Høsten 2018 ble de to første regionlederne ansatt for Tyrili Innlandet og Tyrili Oslo/Øst. En regionleder skal være stiftelsesledelsens forlengede arm og ha ansvar for løpende oppfølging av enhetsledelsene og samhandling og koordinering mellom enhetene i regionene. Regionleder skal kunne gå inn i ulike lederroller og oppgaver på enhetene i korte perioder, som for eksempel ved kriser, spesielle situasjoner eller som ekstra støtte i omstillinger og som en del av nyutvikling. Oppdrag med å representere Tyrilistiftelsen i arbeidsgrupper, ressursgrupper og høringsgrupper nedsatt av samarbeidspartnere vil også ligge til regionleder.

Det ble i 2018 nyopprettet en ny stilling som stiftelsens administrasjonsleder. Stillingen har hovedansvaret for rapporteringer i journalsystemet SOMA, Innsatsstyrt finansiering (ISF) og Norsk pasientregister (NPR). I tillegg har stillingen også ansvar for informasjonssikkerhet og personvern, eiendomsforvaltning og -utvikling. Administrasjonslederen skal jobbe med ulike utviklingsprosjekter, være med å forhandle tariff, og fungere som en støtte for stiftelsens leder og nestleder i det daglige. Stillingen ble besatt høsten 2018.

Tyrili i Arendal

Tyrili Arena Arendal sto ferdigstilt bygningsmessig i 2017, og tok imot sine første elever i 2018.

Nøkkeltall

Faste avtaler

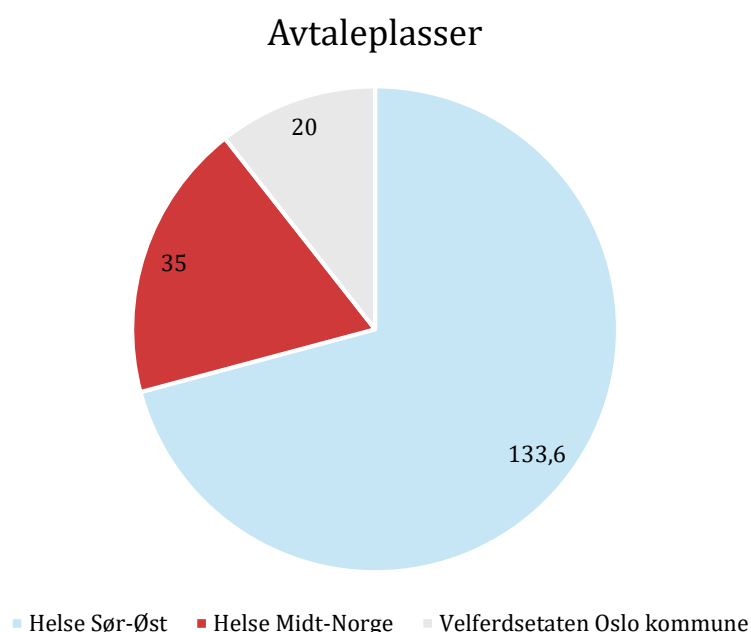
Tyrilistiftelsen har ytelsesavtaler med Helse Sør-Øst og Helse Midt-Norge om kjøp av døgnplasser, samt en avtale med Oslo kommune om rehabiliteringsplasser. Fordelingen av antall plasser kan sees i Figur 4.

I 2018 hadde Tyrilistiftelsen avtale med Helse Sør-Øst og Helse Midt-Norge om til sammen 168,6 døgnplasser med ambulant behandling før og etter døgninnleggelse. Videre har Tyrili avtale med Oslo kommune om 20 rehabiliteringsplasser. Fordelingen av disse plassene kan sees i *Tabell 1*.

Tabell 1. Oversikt over antall behandlingsplasser og avtalepartnere

	Helse Sør-Øst	Helse Midt	Oslo kommune	Antall plasser totalt
2016	113,2	35	20	168,2
2017	112,6	35	20	167,6
2018	133,6	35	20	188,6

Figur 4. Fordelingen av antall avtaleplasser



Henvisninger

I løpet av 2018 mottok Tyrili totalt 343 henvisninger. Av disse henvisningene kom 61 henvisninger fra Helse Midt-Norge, 266 henvisninger fra Helse Sør-Øst og 15 henvisninger fra Velferdsetaten i Oslo kommune.

Innskrevet i 2018

Gjennom året ble det foretatt 322 innskrivninger til ordinær døgntilrettelagt behandling. Brukerstyrte opphold ble benyttet 70 ganger i løpet av året, noe som er en økning fra året før (52 i 2017). Tyrilistiftelsen tilbyr helhetlig integrert behandling (se figur 1) det er derfor riktig å se døgntilrettelagt behandling og ambulant behandling som et sammenhengende behandlingsforløp. Ambulant behandling ble gitt i 368 serier før døgntilrettelagt behandling, og 140 serier etter døgntilrettelagt behandling. Fordelingen av disse, fordelt på avtalepartnere, kan sees i tabell 2.

Tabell 2. Oversikt over innskrivninger og ambulante serier i 2018

	Innskrevet døgntil behandling	Brukerstyrt opphold	Ambulant serie før døgn	Ambulant serie etter døgn
Helse Sør-Øst	245	47	305	101
Helse Midt-Norge	65	23	63	39
Oslo kommune	12	-	-	-
Sum	322	70	368	140

Oppholdsdøgn

Antall oppholdsdøgn i Tyrili var i 2018 totalt 64 013. Helseforetakene er Tyrilis største avtalepartner, se tabell 3 for en oversikt over antall oppholdsdøgn fordelt på foretakene. Oslo kommune har kjøpt et stabilt antall rehabiliteringsplasser de siste årene.

Tabell 3. Oversikt over oppholdsdøgn og avtalepartner.

	Helse Sør-Øst	Helse Midt-Norge	Oslo kommune	Sum Døgn
2016	43467	12988	6615	63416
2017	41689	12658	7560	61907
2018	43992	12215	7806	64013

Avsluttede behandlingsopphold og behandlingstid

Det var 318 avsluttede behandlingsopphold i 2018 (Tabell 4). Disse tallene inneholder også avbrudd, avslutninger på brukerstyrte opphold og fra avrusning.

Tabell 4. Antall avsluttede opphold og gjennomsnittlig antall døgn i behandling

	Antall avslutninger			Gjennomsnittlig antall døgn i behandling		
	2016	2017	2018 ²	2016	2017	2018
Helseplasser Helse Sør-Øst	172	163	219	270	248	229
Helseplasser Midt-Norge	56	47	80	243	238	248
Velferdsplasser Oslo kommune	21	17	19	330	335	334

Ansatte og kompetanse

I 2018 hadde Tyrilistiftelsen 221,9 årsverk, noe som er en liten oppgang fra året før. Se tabell 5 for å få en oversikt over ansattes fagbakgrunn. Den vanligste utdanningsbakgrunnen er fortsatt barnevernspedagog med 49,2 årsverk. I tillegg var det i overkant av 31,8 årsverk sosionomer/sosialt arbeid, 17,3 psykologer/psykologspesialister, 27,4 vernepleiere, 28,4 sykepleiere, 9 utdannet innen lønn, personal, regnskap og IT, 4,6 årsverk leger/psykiatere og 21,2 med

² I 2018 endret man registreringsrutinene, avsluttede opphold inkluderer også avslutninger fra brukerstyrte opphold og opphold på avrusningsenheten.

annen relevant høyere utdanning. Det var 6,2 årsverk som var registrert som ufaglærte.

Tabell 5. Ansattes fagbakgrunn

Fagbakgrunn	Årsverk	
	2017	2018
Leger/psykiatere	4,8	4,6
Psykologer/psykologspesialister	14,9	17,3
Sosionom/sosialt arbeid	25,8	31,8
Barnevernspedagog	50,3	49,2
Sykepleier	25,3	28,4
Vernepleier	24,5	27,4
Lærer/pedagog	7,0	5,5
Annen 3/5-årig relevant høyere utdanning	14,5	21,2
Kokk	5,0	5,0
Annen fagutdanning	14,5	16,3
Lønn, personal, regnskap, IT	8,0	9,0
Ufaglært	5,5	6,2
Totalt	200,1	221,9

Hva kjennetegner eleven i Tyrili?

Antall elever, kjønn og alder

Det var til sammen 418 elever i behandling på helseplass og velferds plass (ikke unike elever, det kan forekomme at samme elev som tidligere er skrevet ut kommer tilbake i behandling igjen). Fordelingen av kjønn var 18,8 % (74) kvinner og 82,3 % (344) menn. Gjennomsnittsalderen var 33,5 år for menn og 31,5 år for kvinner på helseplass. Elevene på kommunale omsorgs- og velferds plasser er noe eldre med en gjennomsnittlig alder på 42 år.

Kartlegging med EuropASI

Kartlegginger med EuropASI fra 2018 (n =113³) viser at elevene blant annet har problemer med, kriminalitet, psykisk og fysisk helse, og bruk av ulike rusmidler. Se figur 5 for en oversikt over rusmidler brukt 1-3 ganger i uken/daglig.

³ På enkelte av spørsmålene er n lavere enn 113 fordi svarene mangler eller fordi elevene ikke har ønsket å svare

Fysisk helse:

- 20,4 % av elevene har noen gang vært smittet av hepatitt b eller c
- 37,2 % av elevene har kroniske sykdommer eller skader som påvirker sin livsførsel
- 52,2 % av elevene har dårlig eller svært dårlig tannhelse

Psykisk helse:

- 35,4 % av elevene har tidligere vært innlagt til behandling for psykiske problemer.
- 56,6 % av elevene har tidligere mottatt poliklinisk behandling for psykiske problemer
- 38,1 % av elevene har tidligere forsøkt å ta sitt eget liv
- 23,1 % har forsøkt å ta sitt eget liv to ganger eller mer

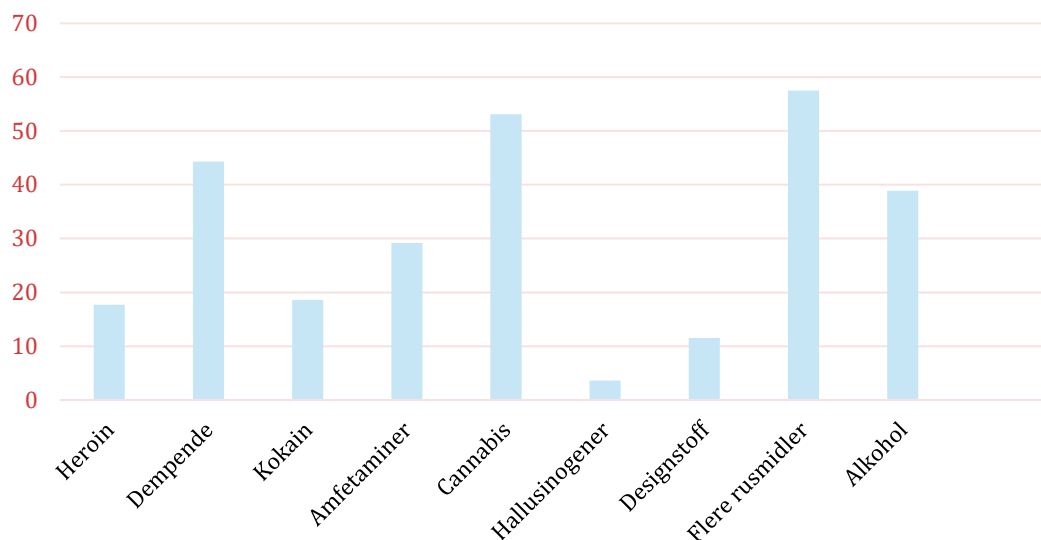
Kriminalitet:

- 32,8 % av elevene har vært tiltalt for salg av stoff
- 59,3 % av elevene har vært tiltalt for vinningsforbrytelser
- 49,5 % av elevene har vært tiltalt for voldsforbrytelser
- 43,4 % av elevene har vært tiltalt for andre forbrytelser

Rusmidler (1-3 ganger i uken/daglig):

- 57,5 % av elevene brukte mer enn et rusmiddel
- 53,1 % av elevene brukte cannabis
- 39,2 % av elevene brukte amfetamin
- 44,3 % av elevene brukte dempende medisin

Figur 5: Tidligere bruk av rusmidler (1-3 ganger i uken/daglig i %)



Økonomi

Tyrilistiftelsens virksomhet er finansiert ved salg av behandlingsplasser til regionale helseforetak og Velferdsetaten, Oslo kommune.

Stiftelsen hadde i 2018 avtaler med:

- Helse Sør-Øst RHF
- Helse Midt-Norge RHF
- Velferdsetaten, Oslo kommune

Pr. 31.12. hadde Tyrilistiftelsen 188,6 avtaleplasser. 20 av plassene gjelder ny avtale med opptrapping fra 01.04.18. Stiftelsen har i gjennomsnitt over året hatt 175 elever innskrevet. I tillegg kommer aktiviteter under poliklinikk/ambulant behandling, herunder Tyrili Stifinnerteam som tilbyr tverrfaglig spesialisert rusbehandling i Oslo Fengsel, Bredtveit og Indre Østfold Fengsel.

Tyrilistiftelsens årsregnskap for 2018 viser et overskudd på kr. 7 706 511. Stiftelsen har foretatt investeringer for til sammen kr. 7 355 168.

Tyrilistiftelsen ønsker å være en organisasjon i utvikling med elevens behandlingsinnhold i sentrum. Behandlingsinnholdet skal tilpasses behovet, i samråd med oppdragsgivere og i tråd med samfunnsmessige endringer, krav og økonomisk bærekraft. Utvikling av det faglige tilbudet, oppgradering av eiendom og utvikling av nye prosjekter og enheter er finansielt krevende, og betinger nødvendig handlingsrom gjennom en sunn økonomi.

Av planlagte oppgraderinger/investeringer i 2019 kan nevnes:

- Ferdigstillelse av vedlikehold Tyrili Kampen, Oslo
- Ferdigstillelse av tilbygg og ombygging Tyrili Høvringen, Trondheim
- Tyrilihaugen, Lismarka (varmepumpe som erstatning for oljefyr)
- Bygging av hall Tyrilitunet, Mesnali

Tilskudd til prosjekter

TIPS – Tyrili IPS

IPS står for «Individual Placement and Support», og er et tilbud til mennesker som har problemer med rusmidler eller psykisk/fysisk helse og som vil ut i vanlig, lønnet arbeid. Hovedfokus i arbeidet er knyttet til to hovedmål: 1. Å få knyttet elever til tjenesten. 2. Å bygge næringslivskontakt med sikte på å få elevene raskest mulig ut i lønnet arbeid. Målgruppen er elever som ønsker seg ordinært lønnet arbeid, og som selv deltar aktivt i

sin egen prosess. Tyrili IPS er forankret i den helhetlige oppfølgingen gjennom deltagelse i tverrfaglig team på hver enhet.

I 2018 ble det ansatt teamleder/metodeveileder med base på Lillehammer fra januar, deretter tre 100% jobbspesialist stillinger (Oslo fra februar, Lillehammer fra juni og Skien fra august). Tyrili IPS er et treårige prosjekt. I løpet av de tre årene gjøres en gradering av prosjektmidler. Målet er å være i ordinær drift etter prosjektperioden. Prosjekt Øst startet opp i 2018 med 1 500 000 i prosjektmidler fra helsedirektoratet første år. Prosjekt Sør skal etter planen starte opp i 2019.

I 2018 har Tyrili IPS hatt som mål å ha fokus på integrering i enhetene og i tverrfaglig behandlingsteam, sertifisering av alle jobbspesialister i VIP24 og få på plass jobbfokus i planene til elevene. Tyrili IPS har i løpet av året jobbet med 67 elever, hvorav 27 er kommet seg ut i ordinært arbeid, 8 elever har startet utdanning og 5 elever har hatt tilbakefall til rus.

I Helse Midt-Norge fortsatte man samarbeidet mellom Tyrilistiftelsen og Stavne Gård som gir Tyrili Høvringen en egen IPS medarbeider som følger opp elevene i regionen.

Faglig aktivitet og utviklingsarbeid

Den faglige aktiviteten og utviklingsarbeidet som ble gjort i stiftelsen i løpet av 2018 kan sees i Tabell 6.

Stiftelsessamling 2018

Stiftelsessamling er det årlige felles arrangementet som avholdes for alle medarbeidere i Stiftelsen. I 2018 ble arrangementet gjennomført på Tyrilitunet.

Overskriften for stiftelsessamlingen var «På helsa løs!». Samlingen ble gjennomført med felles faglige foredrag og møter i fagforum og verksteder. Verkstedene på samlingen var: Kost og ernæring, feedback-verktøy, fysisk trening og anabole steroider. En oversikt over de ulike fagforum kan man se i tabell 6.

Plenumsforedragene i 2018 var:

- Arnhild Lauveng: «Å vokse som menneske»
- Fredrik Høyer: «Utdrag fra «Grønlandssütraen»
- Werner Christie: «Om helsens opprinnelse; hva gjør livet godt å leve?»
- Camilla og Anders: «Er tyrilikulturen truet?»
- Mikael Sømhovd: «Funn og data fra Tyrilikohorten»

Fagfora

I stiftelsen har vi forskjellige fagfora for å utvikle faginnhold og samarbeide på tvers av enhetene. Disse fagforaene er Administrativt og kontorfag, Ambulant, Arbeid og rehabilitering, Helsefag, Inntak og ambulant før døgn, Nettverk og familie, Psykisk helsefag, Skole og Sosialfag. Disse har også hvert sitt diskusjonsforum på intranettet i tillegg til møter i de ulike fora. Medlemmene i de ulike fora er personer med relevante stillinger i forhold til faget.

«Tyriliutdanning»

Det ble i løpet av året avholdt internutdannelse i regi av Tyrili FoU. «Tyriliutdanning» er et internt oppæring- og utdanningstilbud som gis alle nye medarbeidere, om rus, avhengighet og Tyrilis ideologi, utvikling og virkemidler. I tillegg er det et tilbud til elever som har kommet langt i sin egen behandling og som kan dra nytte av å gjennomføre et slikt utdanningsopplegg. I 2018 ble utdannelsen holdt to ganger, en på Tyriliseretret Skien for ansatte i region sør og en for de andre enhetene på Tyrilitunet.

Pårørendekaffe

Tilbudet «Pårørendekaffe» ble videreført i 2018. Nytt av året er at alle regioner har nå har et tilbud om pårørendekaffe. Disse er planlagt på samme datoer for alle regioner, og tema skal forsøksvis skal være de samme. Pårørendekaffe er et månedlig møtetilbud for pårørende til elever i Tyrili, uavhengig av enhet eller geografisk tilhørighet. Alle er velkommen om de har en elever som er inne på enhetene, eller om de står på venteliste og skal inn i Tyrili. Varighet på møtet er ca. 2 timer pr. gang. Det er satt av tid slik at pårørende får snakket sammen om sine erfaringer og annet de lurer på. Eksempler på tema: Tyrilis syn på rusavhengighet, konflikthåndtering, ensomhet, medavhengighet, hvordan ser en uke ut på Tyrili, LAR behandling, vi har også hatt besøk av eksterne aktører og tidligere elever (tanker om behandling, og livet før og etter behandling).

Tabell 6. Faglig aktivitet og utviklingsarbeid

Aktivitet	Innhold	Deltakere
Tyriliutdanning	Innføring i behandlingsideologi og Tyrilis verdiplattform.	Obligatorisk for alle nyansatte
Administrativt og kontorfaglig forum	Felles fagutvikling	Ansatte som jobber administrativt og med kontorfag
Ambulant forum	Felles fagutvikling	De som jobber ambulant
Ambulant i forkant og inntak	Felles fagutvikling	De som jobber ambulant i forkant og med inntak
Arbeid og rehabiliterings forum	Felles fagutvikling	Arbeidslederne fra alle enhetene
Helsefaglig forum	Felles fagutvikling	Helsefaglige ansvaret/medisinansvar på alle enheter
Nettverk, familie og barn forum	Felles fagutvikling	Barnevernansvarlige, familieansvarlige
Psykisk helsefaglig forum	Felles fagutvikling	Psykologene fra alle enhetene og andre med interesse for faget
Skoleforum	Felles fagutvikling	Alle lærerne (Frankmo, Senteret, Kampen, Sør)
Superbrukermøte	Koordinering og oppdatering av rapporteringskrav, og utvikling av fagsystem.	For superbrukere på de ulike enhetene
Sosialfaglig forum	Felles fagutvikling	De som har ansvar for å sette fokus på sosialfagligarbeid
Stiftelsessamling	Ulike overordnede faglige fellestemaer	Alle medarbeidere
Pårørendekaffe	Veiledning, rom til å dele erfaringer	For pårørende til elever i Tyrili
Jenteleir	Faglig innhold og undervisning	Kvinnelige elever fra alle enheter, noen kvinnelige ledere
Fagdager på alle enheter	Faglige spørsmål knyttet til elevgruppa eller ledergruppa	Alle ansatte på enhetene
Fagdag for studenter i praksis	Utveksling av erfaringer og undervisning om behandlingsinnhold i Tyrili.	Studenter i praksis

Forskning

Forskerteamet

Tyrili har fire faste forskningsstillinger, og en stipendiatstilling. Samarbeidet mellom forskerne og en gruppe med personer som har funksjoner knyttet til veiledning, undervisning, journalutvikling og informasjon («utvidet FoU-gruppe») ble ikke videreført, og stor-FoU ble oppløst.

FoU's hovedmålsetting er å dokumentere og evaluere behandlingstilbudet og implementere kunnskap.

Forsknings- og utviklingsprosjekter i 2017

- «*Hvordan tematiseres foreldres rusmiddelproblemer for barn?*»

Internt finansiert stipendiatprosjekt (2015-2019) med målsetning om å få mer kunnskap om hvordan både foreldre med rusproblemer og deres barn opplever at foreldreskap og rus tematiseres.

- *Feedbackverktøy i Tyrili*

Pilotprosjekt Feedbackverktøy i Tyrili. Piloten ble gjennomført ved en enhet. Evaluering og justering av pilot legger føringer for implementeringen i hele stiftelsen i 2019.

- *Golf som terapi*

Tyrilistiftelsen og organisasjonen Golf som Terapi startet et samarbeid tilbake i 2009. I dag tilbys Golf som Terapi ved flere Tyrilienheter. Det ble høsten 2018 gjennomført semistrukturerte intervju med elever som deltar og/eller har deltatt i Golf som Terapi. Prosjektets formål er å undersøke hvordan elever opplever sin deltagelse i golfgruppene, og hvordan golf kan påvirke det sammensatte behandlingsprogrammet for den enkelte elev.

- *Rusbehandling i Indre Østfold fengsel*

Beskrivelse og vurdering av prosessen rundt oppstart av Rusenheten ved Eidsberg fengsel, og dannelsen av Stifinnerteam.

- «*Tyrilikohorten 2016*»

Elever innskrevet i behandling i 2016 ble inkludert i studien. Måletidspunkt ved utskrivelse fra døgnopphold foregikk i hele 2017, og oppfølging et år etter utskrivelse ble startet opp i 2017 og foregikk i hele 2018. Studien inkluderer blant annet mål på kognitiv fungering, livskvalitet, psykisk helse, rus og kriminalitet. Første fagartikkel fra studien ble publisert i 2018.

Publikasjoner

Artikler

Bergly, T. H., & Sømhovd, M.J. (2018). The Relation Between ADHD Medication and Mild Cognitive Impairment, as Assessed by the Montreal Cognitive Assessment (MoCA), in Patients Entering Substance Use Disorder Inpatient Treatment. *Journal of dual diagnosis*, 14 (4), 1-9.

Hagen, E., **Sømhovd, M.**, Hesse, M., Arnevik, E. A., & Erga, A. H. (2019). Measuring cognitive impairment in young adults with polysubstance use disorder with MoCA or BRIEF-A–The significance of psychiatric symptoms. *Journal of substance abuse treatment*, 97, 21-27.

Wangensteen, T., Bramness, J. G., & Halså, A. (2018). Growing up with parental substance use disorder: The struggle with complex emotions, regulation of contact, and lack of professional support. *Child & Family Social Work*.

Nettrapport

Olsen H. og Bergly, T.H (2018). Elevene på Tyrilihaugen og arbeidslagets betydning for tanker om fremtiden -intervju med elever og arbeidsledere.

Bergly, T.H. (2018). Målgruppeundersøkelsen del 2: Interessentene